



**ИНДИВИДУАЛЬНЫЙ ПРЕДПРИНИМАТЕЛЬ
· МИЛЕНИНА ВИКТОРИЯ АНДРЕЕВНА**

Юридический адрес: 355032, Ставропольский край, г. Ставрополь, ул. Тухачевского, д. 23/3, 14,
ОГРН: 315265100004823, ИНН: 234207360178, БИК: 040702615,
Расчетный счет: 40802810760100011427, банк: Ставропольское отделение №5230 ПАО Сбербанк,
к/с: 30101810907020000615

РАЗРАБОТАНО:
ИП Миленина В.А.

УТВЕРЖДЕНО:
Глава местная администрация
сельского поселения Шордаково
Зольского муниципального района
Кабардино-Балкарской Республики

Руководитель /В. А. Миленина/
«05» августа 2024г.



/А.Г. Жириков/
«05» августа 2024г.



**ПРОГРАММА КОМПЛЕКСНОГО РАЗВИТИЯ
ТРАНСПОРТНОЙ ИНФРАСТРУКТУРЫ
СЕЛЬСКОГО ПОСЕЛЕНИЯ ШОРДАКОВО
ЗОЛЬСКОГО МУНИЦИПАЛЬНОГО РАЙОНА
КАБАРДИНО-БАЛКАРСКОЙ РЕСПУБЛИКИ
С 2024 ПО 2041 ГОД**

2024 г.

СОДЕРЖАНИЕ

ПАСПОРТ ПРОГРАММЫ	4
РАЗДЕЛ 1. Характеристика существующего состояния транспортной инфраструктуры	7
1.1 Анализ положения сельского поселения Шордаково Зольского муниципального района Кабардино-Балкарской Республики в структуре пространственной организации Российской Федерации, анализ положения сельского поселения Шордаково Зольского муниципального района Кабардино-Балкарской Республики в структуре пространственной организации субъектов Российской Федерации	7
1.2 Социально-экономическая характеристика поселения, характеристика градостроительной деятельности на территории поселения, включая деятельность в сфере транспорта, оценка транспортного спроса	13
1.3 Характеристика функционирования и показатели работы транспортной инфраструктуры по видам транспорта	29
1.4 Характеристика сети дорог, параметры дорожного движения (скорость, плотность, состав и интенсивность движения потоков транспортных средств, коэффициент загрузки дорог движением и иные показатели, характеризующие состояние дорожного движения, экологическую нагрузку на окружающую среду от автомобильного транспорта и экономические потери), оценку качества содержания дорог	31
1.5 Анализ состава парка транспортных средств в поселении, обеспеченность парковками (парковочными местами)	34
1.6 Характеристика работы транспортных средств общего пользования, включая анализ пассажиропотока	35
1.7 Характеристика условий движения пешеходов, велосипедистов и лиц, использующих для передвижения средства индивидуальной мобильности	36
1.8 Характеристика движения грузовых транспортных средств, оценка работы транспортных средств коммунальных и дорожных служб, состояния инфраструктуры для данных транспортных средств	37
1.9 Анализ уровня безопасности дорожного движения	37
1.10 Оценка уровня негативного воздействия транспортной инфраструктуры на окружающую среду, безопасность и здоровье населения	37
1.11 Характеристика существующих условий и перспектив развития и размещения транспортной инфраструктуры сельского поселения Шордаково Зольского муниципального района Кабардино-Балкарской Республики	39
1.12 Оценка нормативно-правовой базы, необходимой для функционирования и развития транспортной инфраструктуры сельского поселения Шордаково Зольского муниципального района Кабардино-Балкарской Республики	42
1.13 Оценка финансирования транспортной инфраструктуры	44
РАЗДЕЛ 2. Прогноз транспортного спроса, изменения объемов и характера передвижения населения и перевозок грузов на территории сельского поселения Шордаково Зольского муниципального района Кабардино-Балкарской Республики	45
2.1 Прогноз социально-экономического и градостроительного развития поселения	45
2.2 Прогноз транспортного спроса сельского поселения Шордаково Зольского муниципального района Кабардино-Балкарской Республики, объемов и характера передвижения населения и перевозок грузов по видам транспорта, имеющегося на территории поселения	48
2.3 Прогноз развития транспортной инфраструктуры по видам транспорта	49
2.4 Прогноз развития дорожной сети поселения	50
2.5 Прогноз уровня автомобилизации, параметров дорожного движения	51
2.6 Прогноз показателей безопасного дорожного движения	52

2.7 Прогноз негативного воздействия транспортной инфраструктуры на окружающую среду и здоровья населения	52
РАЗДЕЛ 3. Принципиальные варианты развития транспортной инфраструктуры и их укрупненная оценка по целевым показателям (индикаторам) развития транспортной инфраструктуры с последующим выбором предлагаемого к реализации варианта	53
РАЗДЕЛ 4. Перечень мероприятий (инвестиционных проектов) по проектированию, строительству, реконструкции объектов транспортной инфраструктуры предлагаемого к реализации варианта развития транспортной инфраструктуры, технико-экономических параметров объектов транспорта, очередность реализации мероприятий (инвестиционных проектов)	57
4.1 Мероприятия по развитию транспортной инфраструктуры по видам транспорта	58
4.2 Мероприятия по развитию транспорта общего пользования, созданию транспортно-пересадочных узлов	58
4.3 Мероприятия по развитию инфраструктуры для легкового автомобильного транспорта, включая развитие единого парковочного пространства	58
4.4 Мероприятия по развитию инфраструктуры для движения пешеходов, велосипедистов и лиц, использующих для передвижения средства индивидуальной мобильности	59
4.5 Мероприятия по развитию инфраструктуры для грузового транспорта, транспортных средств коммунальных и дорожных служб	59
4.6 Мероприятия по развитию сети дорог поселения	60
4.7 Мероприятия по развитию транспортной инфраструктуры (по решению заказчика в соответствии с потребностями в развитии объектов транспортной инфраструктуры)	61
4.7.1 Комплексные мероприятия по организации дорожного движения, в том числе мероприятия по повышению безопасности дорожного движения, снижению перегруженности дорог и (или) их участков	61
4.7.2 Мероприятия по внедрению интеллектуальных транспортных систем	61
4.7.3 Мероприятия по снижению негативного воздействия транспорта на окружающую среду и здоровье населения	61
4.7.4 Мероприятия по мониторингу и контролю за работой транспортной инфраструктуры и качеством транспортного обслуживания населения и субъектов экономической деятельности	62
РАЗДЕЛ 5. Оценка объемов и источников финансирования мероприятий (инвестиционных проектов) по проектированию, строительству, реконструкции объектов транспортной инфраструктуры предлагаемого к реализации варианта развития транспортной инфраструктуры	63
РАЗДЕЛ 6. Оценка эффективности мероприятий (инвестиционных проектов) по проектированию, строительству, реконструкции объектов транспортной инфраструктуры предлагаемого к реализации варианта развития транспортной инфраструктуры	66
РАЗДЕЛ 7. Предложения по институциональным преобразованиям, совершенствованию правового и информационного обеспечения деятельности в сфере проектирования, строительства, реконструкции объектов транспортной инфраструктуры на территории поселения	67

**ПАСПОРТ ПРОГРАММЫ КОМПЛЕКСНОГО РАЗВИТИЯ
ТРАНСПОРТНОЙ ИНФРАСТРУКТУРЫ НА ТЕРРИТОРИИ
СЕЛЬСКОГО ПОСЕЛЕНИЯ ШОРДАКОВО ЗОЛЬСКОГО
МУНИЦИПАЛЬНОГО РАЙОНА
КАБАРДИНО-БАЛКАРСКОЙ РЕСПУБЛИКИ НА ПЕРИОД ДО 2041 ГОДА**

Наименование Программы	Программа комплексного развития транспортной инфраструктуры сельского поселения Шордаково Зольского муниципального района Кабардино-Балкарской Республики на 2024-2041 годы (далее – Программа).
Основание для разработки Программы	– Градостроительный кодекс Российской Федерации от 29.12.2004 № 190-ФЗ; – Федеральный закон от 29.12. 2014 г. № 456-ФЗ; «О внесении изменений в Градостроительный кодекс Российской Федерации и отдельные законодательные акты Российской Федерации»; – Постановление Правительства РФ от 25 декабря 2015 г. № 1440 «Об утверждении требований к программам комплексного развития транспортной инфраструктуры поселений, городских округов».
Наименование заказчика Программы, его местонахождение	Местная администрация сельского поселения Шордаково Зольского муниципального района Кабардино-Балкарской Республики (далее – Администрация) 361713, КБР, Зольский муниципальный район, с.п. Шордаково, ул. Ленина, д. 72.
Наименование разработчика Программы, его местонахождение	ИП Миленина В. А. г. Ставрополь, ул. Тухачевского, д. 23/3, 14.
Цели Программы	– создание условий для устойчивого функционирования транспортной системы; – повышение уровня безопасности движения; – улучшение транспортного обслуживания населения.
Задачи Программы	– обеспечение функционирования и развития сети автомобильных дорог общего пользования сельского поселения Шордаково; Зольского муниципального района Кабардино-Балкарской Республики.
Целевые показатели (индикаторы) развития транспортной инфраструктуры	Технико-экономические показатели: – протяженность отремонтированных дорог (ежегодно) – 100%; – обеспеченность парковочным пространством; – обеспеченность АЗС, согласно нормативному – 100%; – протяженность тротуаров, соответствующих нормативным показателям (км.) – 100%; – количество нанесенной дорожной разметки, м ² , согласно нормативному – 100%; – количество установленных дорожных знаков, ед, согласно нормативному – 100%; – количество установленных дополнительных LED светильников уличного освещения, ед., согласно нормативному – 100%. Финансовые показатели: – финансовые затраты на содержание дорог (ежегодно). Социально-экономические показатели: – доля дорожно-транспортных происшествий (погибших, пострадавших в результате дорожно-транспортных происшествий).

<p align="center">Укрупненное описание запланированных мероприятий (инвестиционных проектов) по проектированию, строительству, реконструкции объектов транспортной инфраструктуры</p>	<p align="center">1. Мероприятия по развитию инфраструктуры для легкового автомобильного транспорта, включая развитие единого парковочного пространства, в том числе:</p> <p align="center">1.1 Создание инфраструктуры автосервиса (весь период);</p> <p align="center">2. Мероприятия по развитию инфраструктуры пешеходного и велосипедного передвижения, в том числе:</p> <p align="center">2.1 Комплексное строительство дорог и тротуаров при освоении новых территорий для жилищного и промышленного строительства (весь период)</p> <p align="center">3. Мероприятия по развитию сети дорог поселения, в том числе:</p> <p align="center">3.1 Проведение паспортизации и инвентаризации автомобильных дорог местного значения, определение полос отвода, регистрация земельных участков, занятых автодорогами местного значения (первая очередь);</p> <p align="center">3.2 Инвентаризация с оценкой технического состояния всех инженерных сооружений на автомобильных дорогах и улицах поселения (в том числе гидротехнических сооружений, используемых для движения автомобильного транспорта), определение сроков и объемов необходимой реконструкции или нового строительства (первая очередь);</p> <p align="center">3.3 Разработка и принятие муниципальной целевой программы поэтапного строительства и реконструкции улиц в населённом пункте на основе решений настоящего генерального плана (первая очередь);</p> <p align="center">3.4 Организация поперечных профилей всех улиц населённого пункта с водоотводом в соответствии с настоящим генеральным планом (весь период);</p> <p align="center">3.5 Реконструкция, ремонт, устройство твёрдого покрытия на улицах населённого пункта (весь период);</p> <p align="center">4. Комплексные мероприятия по организации дорожного движения, в том числе мероприятия по повышению безопасности дорожного движения, снижению перегруженности дорог и (или) их участков, в том числе:</p> <p align="center">4.1 Разработка и осуществление комплекса мероприятий по безопасности дорожного движения, решаемых в комплексе с разработкой документации по планировке территорий (весь период);</p> <p align="center">4.2 Размещение дорожных знаков и указателей на улицах населённого пункта, в первую очередь на перекрёстках (расчетный срок).</p> <p align="center">5. Мероприятия по мониторингу и контролю за работой транспортной инфраструктуры и качеством транспортного обслуживания населения и субъектов экономической деятельности, в том числе:</p> <p align="center">5.1 В 2024–2041 гг. – Проведение опросов по удовлетворенности транспортным комплексом, оценка населения качеством предоставляемых услуг транспортным комплексом, уровнем развития транспортной инфраструктуры.</p> <p align="center">6. Мероприятия по развитию транспорта общего пользования, созданию транспортно-пересадочных узлов</p> <p align="center">6.1 Оборудование остановочных площадок и установка павильонов для общественного транспорта (первая очередь).</p>
<p align="center">Срок и этапы реализации Программы</p>	<p>1–й этап: 2024 – 2031 гг.;</p> <p>2–й этап: 2032 – 2041 гг.;</p> <p>3–й этап: 2042 – 2046 гг. (предложения на отдалённую перспективу (по ген. Плану) – до 2046 г</p>

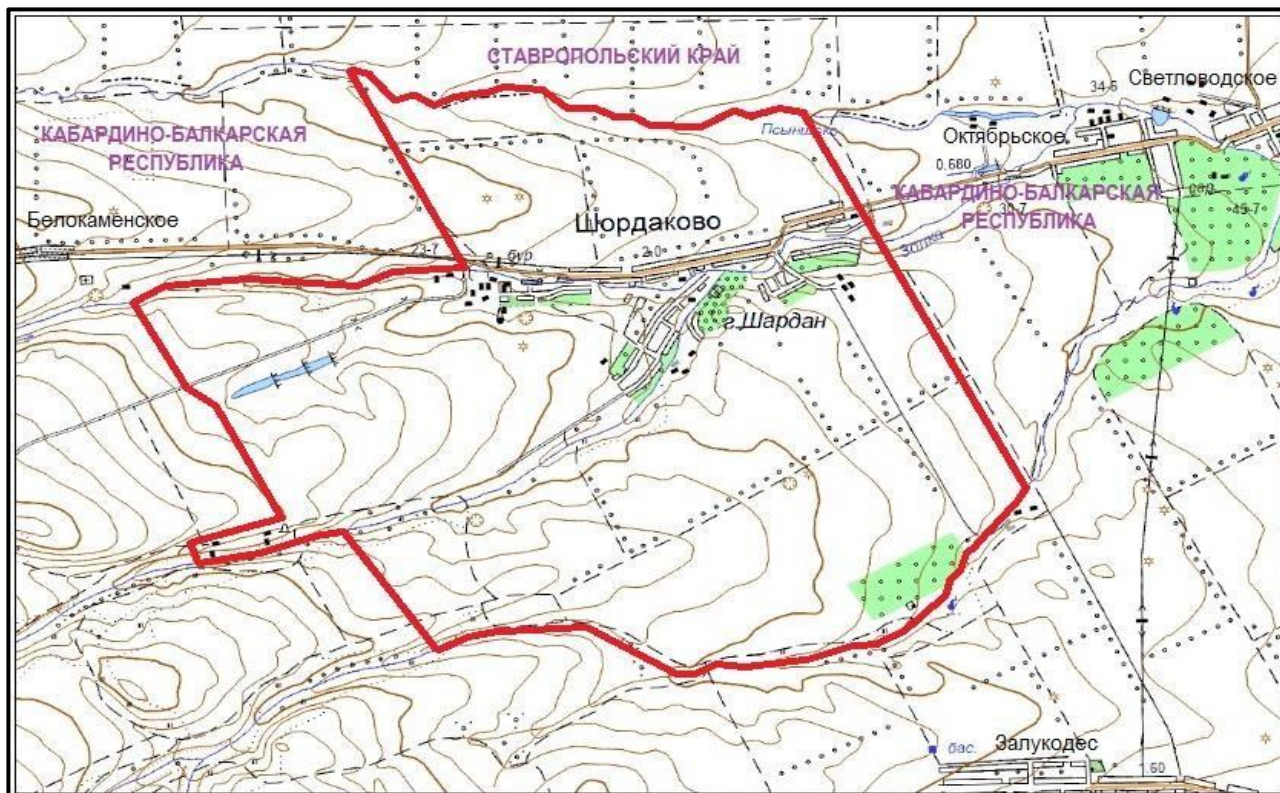
<p align="center">Объемы и источники финансирования Программы</p>	<p>Объем финансирования Программы в 2024– 2041 годах составит 0,00 тыс. рублей, в том числе по годам: 2024 – 0,00 тыс. руб.; 2025 – 0,00 тыс. руб.; 2026 – 0,00 тыс. руб.; 2027 – 0,00 тыс. руб.; 2031 – 0,00 тыс. руб.; 2032 – 2041 – 0,00 тыс. руб.; из них: федеральный бюджет – 0,00 тыс. руб.; республиканский бюджет – 0,00 тыс. руб.; местный бюджет – 0,00 тыс. руб.; внебюджетные источники – 0,00 тыс. руб.</p> <p>Объемы финансирования мероприятий Программы ежегодно подлежат уточнению при формировании бюджета на очередной финансовый год и плановый период.</p>
--	--

РАЗДЕЛ 1. ХАРАКТЕРИСТИКА СУЩЕСТВУЮЩЕГО СОСТОЯНИЯ ТРАНСПОРТНОЙ ИНФРАСТРУКТУРЫ

1.1 Анализ положения сельского поселения Шордаково Зольского муниципального района Кабардино-Балкарской Республики в структуре пространственной организации Российской Федерации, анализ положения сельского поселения Шордаково Зольского муниципального района Кабардино-Балкарской Республики в структуре пространственной организации субъектов Российской Федерации

Сельское поселение Шордаково Зольского муниципального района Кабардино-Балкарской Республики расположено в северо-восточной части Зольского района, в долине реки Золка. Административный центр сельского поселения – село Шордаково располагается в 7 км к юго-западу от районного центра Залукокоаже, в 72 км к северо-западу от города Нальчик и в 18 км к юго-востоку от центра притяжения – Пятигорск (Ставропольский край).

К северу от сельского поселения, проходит административная граница республики со Ставропольским краем (рисунок 1.1.1).



**Рисунок 1.1.1 – Расположение земель сельского поселения Шордаково
Зольского муниципального района Кабардино-Балкарской Республики**

Сельское поселение Шордаково Зольского муниципального района Кабардино-Балкарской Республики, включает в себя территорию 29,99 км² (1,41% от земель Зольского района (2124,5 км²) – десятое (из 16) по площади среди сельских поселений района.

Численность населения на 01.01.2024г. составляет 1750 человек (3,5% от общей численности населения Зольского района (49665 чел.)) – девятое по численности населения среди поселений района.

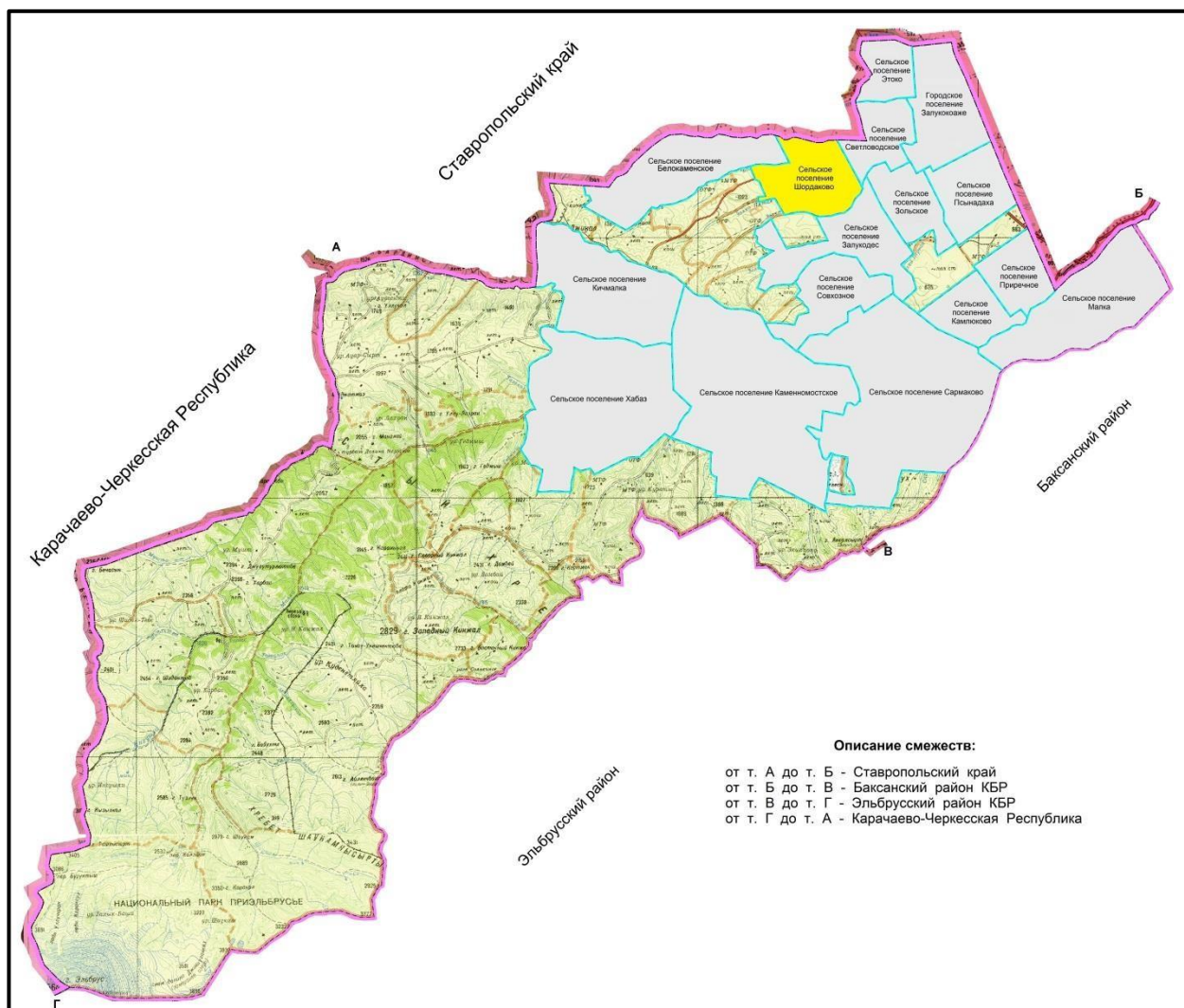
Плотность населения – 57,05 чел./км².

Положение сельского поселения Шордаково Зольского муниципального района Кабардино-Балкарской Республики в системе расселения Зольского муниципального района Кабардино-Балкарской Республики приведено на рисунке 1.1.2.

Планировочная структура любой территории состоит из двух каркасов – природного и антропогенного.

Природный каркас составляют неизменные и слабоизмененные человеком территории.

Антропогенный каркас формируется основными планировочными осями (транспортные пути и инженерные коммуникации), планировочными узлами (населенными пунктами) и прочими территориями антропогенного воздействия (площадки разработки полезных ископаемых и т.п.).



**Рисунок 1.1.2 – Положение сельского поселения Шордаково
Зольского муниципального района Кабардино-Балкарской Республики в
системе расселения Зольского муниципального района**

Планировочные оси и центры могут быть основными и второстепенными, формирующимися и деградирующими.

На территории сельского поселения Шордаково Зольского муниципального района Кабардино-Балкарской Республики антропогенный каркас, представленный сельскохозяйственными угодьями, населенным пунктом и сетью дорог, преобладает над природным каркасом.

Протяженность села Шордаково (ул. Советская) в диагональном направлении (с северо-востока на юго-запад) – 3,5 км.

В силу сложившихся исторических особенностей освоения территорий и местоположения поселения население имеет прочные сложившиеся трудовые,

бытовые и социально-культурные связи с основной частью городов и сел западной части Кабардино-Балкарии и юго-восточной части Ставропольского края – территорией Кавказских Минеральных вод.

В целом можно отметить следующие преимущества географического положения сельского поселения:

1. Расположение в зоне 10-тиминутной транспортной доступности до административного центра Зольского района.
2. Расположение в зоне часовой транспортной доступности до административного центра Кабардино-Балкарской Республики.
3. Расположение в зоне 20-тиминутной транспортной доступности до центра притяжения – город Пятигорск Ставропольского края;
4. Компактность территории.
5. Один населенный пункт в составе сельского поселения.
6. Благоприятные климатические условия (обилие солнечного света и тепла, плодородные почвы).

Недостатками географического расположения муниципального образования можно назвать:

1. Бедность водными и лесными ресурсами.
2. Отсутствие иных видов транспортного сообщения, кроме автомобильных дорог (железнодорожного, речного).
3. Недостаточный уровень развития социальной, инженерной и транспортной инфраструктур.

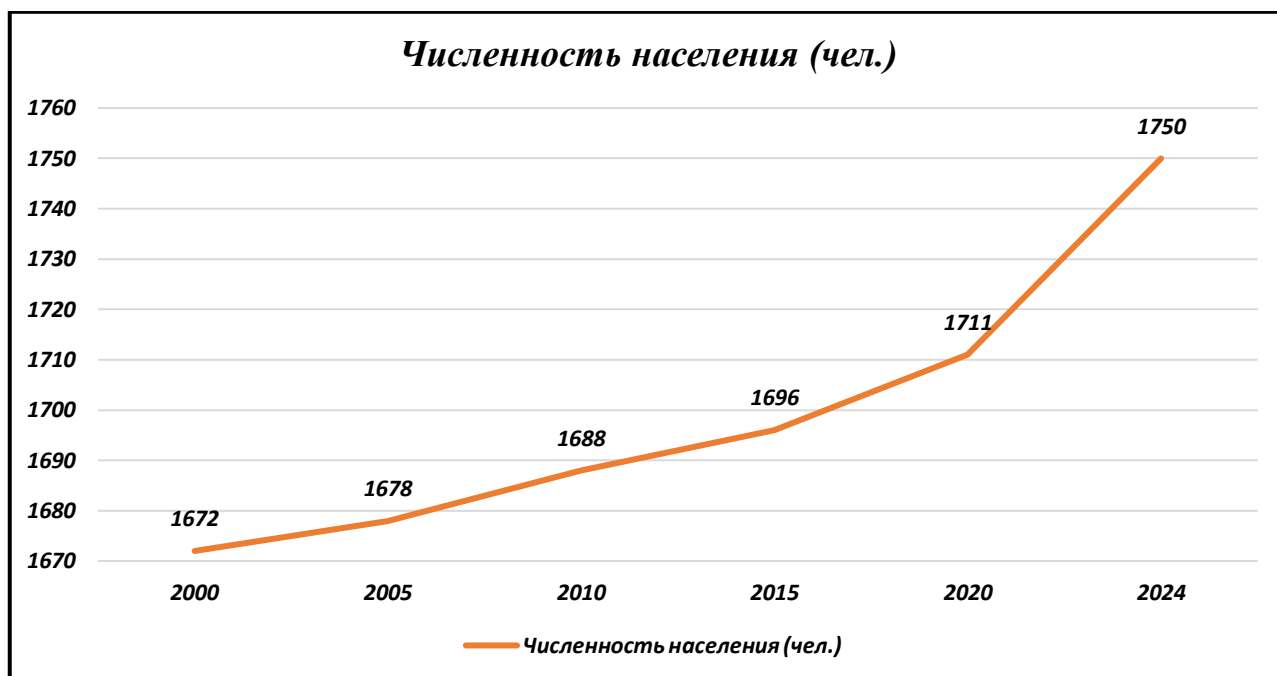
Население

**Таблица 1.1.1 – Демографический состав населения
сельского поселения Шордаково Зольского муниципального района
Кабардино-Балкарской Республики**

1. Демография	
Население муниципального образования (чел.)	На 2024г.
	1750
в том числе:	
до 7 лет	178
- 7 - 16	320
- 16 – 18	66
- 18 – 60	882
- 60 лет и старше	304
Статистика жизни (чел.):	
- родившихся	32
- умерших	20
Средняя продолжительность жизни (лет):	
- мужчин	За 1 квартал - 8
- женщин	За 1 квартал - 3
Средний возраст населения, лет	
в т. ч.:	
- мужчин	
- женщин	
Трудоспособного населения	

Население – одно из первостепенных, главных элементов формирования градостроительной системы любого уровня. Анализ демографической ситуации является одним из важнейших составляющих оценки социально-экономического состояния объекта исследования. Возрастной, половой и национальный составы населения во многом определяют перспективы и проблемы рынка труда, а значит, и трудовой потенциал той или иной территории.

За период с 2000 по 2024 год численность населения в сельском поселении Шордаково Зольского муниципального района Кабардино-Балкарской Республики возросла в 1,046 раза (1672 и 1750 человек соответственно). (Рисунок 1.1.3).



**Рисунок 1.1.3 – Динамика численности населения в
сельском поселении Шордаково Зольского муниципального района
Кабардино-Балкарской Республики**

Динамика численности населения напрямую зависит от показателей естественного и механического движения населения, которые в сумме дают общее представление об изменении численности населения того или иного населенного пункта.

Основные демографические показатели:

- естественный прирост – разница между количеством рождений и смертей;
- механический прирост – разница между количеством иммигрантов и эмигрантов.

Уровень рождаемости зависит от социально-экономической структуры общества, от условий жизни людей. Снижение уровня рождаемости с распространением городского образа жизни приводит все большему вовлечению женщин в производственную и общественную деятельность, увеличения сроков обучения детей и общего возрастания «цены ребенка». В последнее время в сельском поселении Шордаково Зольского муниципального района Кабардино-Балкарской Республики отмечается рост рождаемости – следствие политики

Правительства Российской Федерации в области демографии – предоставление государственной поддержки российским семьям, воспитывающих детей, в виде материнского (семейного) капитала.

Уровень смертности зависит, прежде всего, от материальных условий жизни людей: питания, санитарно-гигиенических условий труда и быта, от развития здравоохранения. К повышению смертности ведет рост таких неблагоприятных явлений как преступность, производственный травматизм, природные и техногенные катастрофы, несчастные случаи, ухудшение качества окружающей среды.

***1.2 Социально-экономическая характеристика поселения,
характеристика градостроительной деятельности на территории
поселения, включая деятельность в сфере транспорта, оценка
транспортного спроса
Жилищный фонд***

Понятие «качество жизни» включает в себя характеристики жилищных условий, обеспеченность населения мощностями здравоохранения, образования, культуры, использования свободного времени, социальной и географической мобильности и т.п.

В таблице 1.2.1 приведена характеристика жилого фонда сельского поселения Шордаково Зольского муниципального района Кабардино-Балкарской Республики.

Жилищное строительство в поселении ведется исключительно силами индивидуальных застройщиков. Низкие доходы граждан не позволяют резко увеличить темпы строительства.

Таблица 1.2.1 – Характеристика жилого фонда

<i>№ п/п</i>	<i>Показатели на 01.01. текущего года</i>	<i>Ед. изм.</i>	<i>Показатели</i>
1	2	3	4
1.	Жилищный фонд, всего	тыс. кв. м.	33,19
	в том числе:		
1.1	индивидуальный		32,94
2.	Число квартир – всего	шт.	4
	в том числе:		
2.1	3-х комнатных		4
3	Число индивидуальных жилых домов	шт.	356
4	Число проживающих в многоквартирных домах	чел.	12
5	Число проживающих в индивидуальном жилом фонде	чел.	1699
6	Число семей, всего	шт.	479
	в том числе:		
6.1	одиночек		56
6.2	2 человека		90
6.3	3 человека		97
6.4	4 человека и более		236
7	Кол-во очередников на улучшение жилищных условий	чел./семей	-
8	Благоустройство		
8.1	– водопровод	тыс. кв. м.	33,19
8.2	– газоснабжение	тыс. кв. м.	33,19
8.3	– ванны (душ)	тыс. кв. м.	29,0
9	Износ жилищного фонда, %		
9.1	- 0-30	тыс. кв. м.	9,89
9.2	- 31-70	тыс. кв. м.	22,30
9.3	более 70	тыс. кв. м.	1,00

По данным администрации, в сельском поселении Шордаково Зольского муниципального района Кабардино-Балкарской Республики имеется один двухэтажный многоквартирный дом, построенный в 1992 году, площадью 253,2 кв. м., в котором расположены четыре квартиры и проживают 12 человек, изношенный на 29,0%.

Экономика

Основу экономического потенциала поселения составляет агропромышленный комплекс. Сельское хозяйство села в основном направлено на выращивания картофеля, подсолнечника, сахарной свеклы, кукурузы, пшеницы и ячменя. Возрождается животноводство мясного и молочного направлений.

Одной из сфер занятости населения является малое предпринимательство. Малое предпринимательство (малый бизнес) – предпринимательство,

опирающееся на деятельность небольших фирм, малых предприятий, формально не входящих в объединения. (Таблица 1.2.2).

Таблица 1.2.2 – Количественные характеристики экономического потенциала

<i>Показатель</i>	<i>Ед. изм.</i>	<i>Значение</i>
Количество зарегистрированных на территории поселения предприятий и организаций, число занятых в них, всего	ед./чел.	18/72
в том числе в:		
сельском хозяйстве	ед./чел.	1/1
промышленности	ед./чел.	-/-
строительстве	ед./чел.	-/-
образовании	ед./чел.	2/46
здравоохранении	ед./чел.	2/12
культуре	ед./чел.	2/2
спорте	ед./чел.	-/-
ЖКХ	ед./чел.	1/1
торговле и бытовом обслуживании	ед./чел.	10/10
других отраслях	ед./чел.	-
Количество малых предприятий/количество занятых в них	ед./чел.	-
Количество индивидуальных предпринимателей	чел.	35
Количество арендаторов земель	чел./га	22/1450

На территории сельского поселения Шордаково Зольского муниципального района Кабардино-Балкарской Республики действуют 10 организаций, учреждений, обществ, зарегистрированные в поселении, из них 7 занимаются хозяйственной деятельностью. (Таблица 5.3.2).

Государственное бюджетное учреждение здравоохранения «Амбулатория» входит в структуру здравоохранения Зольского района и зарегистрировано в районном центре – Залукокоаже.

ООО «Исток», ранее зарегистрированное в поселении, в настоящее время (декабрь, 2021) находится в стадии банкротства.

Градостроительная деятельность

Для определения размеров строительства нового жилого фонда проектом генерального плана использованы целевые показатели, установленные в постановлении Правительства КБР от 08.05.2018 № 90-ПП «О государственной программе Кабардино-Балкарской Республики «Обеспечение жильем и коммунальными услугами населения Кабардино-Балкарской Республики и признании утратившими силу некоторых постановлений (положений постановлений) Правительства Кабардино-Балкарской Республики».

На территории сельского поселения Шордаково Зольского муниципального района Кабардино-Балкарской Республики на начало 2021 года насчитывались 356 индивидуальных домовладений, общая площадь жилого фонда составляет 33190 м², на одного жителя приходилось 19,4 м² жилья, в среднем на одного жителя Кабардино-Балкарии приходится 20,8 м² жилой площади, тогда как общероссийский показатель составляет 23,0 м².

После освоения земель, представленных для ведения личного подсобного хозяйства, по улицам Молодежная и Полевая (северная часть села) вопрос об обеспеченности населения жильем в соответствии с нормативами в расчётный срок (2041 год) реализации настоящего проекта генерального плана будет положительно решен.

Учреждения и предприятия социальной инфраструктуры

Под социальной инфраструктурой понимается система объектов, обеспечивающих полноценное функционирование систем социальной сферы – образования и здравоохранения, культуры и спорта, торговли и бытового обслуживания, специального назначения.

Важными показателями качества жизни населения являются наличие и разнообразие объектов социальной инфраструктурой, их пространственная, социальная и экономическая доступность, а также их техническое состояние.

В процессе многолетней эксплуатации конструктивные элементы и инженерное оборудование под воздействием физико-механических и химических факторов постоянно изнашиваются; снижаются их механические, эксплуатационные качества, появляются различные неисправности.

Физический износ – это частичная или полная потеря элементами здания своих первоначальных технических и эксплуатационных качеств. Многие факторы влияют на время достижения зданием предельно-допустимого физического износа, при котором дальнейшая эксплуатации здания практически невозможна. Предельный физический износ здания согласно «Положению о

порядке решения вопросов о сносе жилых домов при реконструкции и застройке городов», составляет 70 %. Такие здания подлежат сносу по ветхости.

Основными факторами, влияющими на время достижения зданием предельно-допустимого физического износа, являются: качество применяемых строительных материалов; периодичность и качество проводимых ремонтных работ; качество технической эксплуатации; качество конструктивных решений при капитальном ремонте; период не использования здания; плотность заселения.

Кроме физического износа происходит и моральное старение жилых зданий. Моральным износом называют несоответствие зданий существующим на момент оценки нормативным объемно-планировочным, архитектурно-конструктивным, санитарно-гигиеническим и другим требованиям.

Моральный износ жилых, гражданских и производственных зданий, в основном, зависит от научно-технического прогресса в промышленности и строительстве. Под этим подразумеваются следующие недостатки: отсутствие централизованного горячего водоснабжения и водоотведения, ванных комнат и санузлов; деревянные перекрытия и перегородки.

В таблице 1.2.3 приведены характеристики объектов капитального строительства и определен срок службы. Эти данные необходимы для перспективного планирования объектов социальной сферы.

Таблица 1.2.3 – Характеристики объектов капитального строительства и определение срока службы

<i>Группа зданий</i>	<i>Тип зданий</i>	<i>Фундаменты</i>	<i>Стены</i>	<i>Перекрытия</i>	<i>Срок службы, лет</i>
<i>I</i>	<i>2</i>	<i>3</i>	<i>4</i>	<i>5</i>	<i>6</i>
<i>I</i>	особо капитальные	каменные и бетонные	кирпичные, крупноблочные и крупно-панельные	железо-бетонные	150
<i>II</i>	обыкновенные	каменные и бетонные	кирпичные и крупноблочные	железо-бетонные или смешанные	120
<i>III</i>	каменные, облегченные	каменные и бетонные	облегченные из кирпича, шлакоблоков и ракушечника	деревянные или железо-бетонные	120
<i>IV</i>	деревянные, смешанные, сырцовые	ленточные бутовые	деревянные, смешанные	деревянные	50
<i>V</i>	сборно-щитовые, каркасные глинобитные, саманные и фахверковые	на деревянных «ступенях» или на бутовых столбах	каркасные глинобитные	деревянные	30
<i>VI</i>	каркасно-камышитовые	на деревянных «ступенях» или на бутовых столбах	каркасные глинобитные	деревянные	15

Объекты здравоохранения

Структура здравоохранения сельского поселения Шордаково Зольского муниципального района Кабардино-Балкарской Республики представлена ГБУЗ «Амбулатория». (Таблица 1.2.4).

Таблица 1.2.4 – Техничко-экономические параметры существующих объектов здравоохранения сельского поселения Шордаково Зольского муниципального района Кабардино-Балкарской Республики

<i>Наименование, (адрес)</i>	<i>Койко-мест</i>	<i>Посещений в смену</i>	<i>Штат (сотр.)</i>
<i>ГБУЗ «Врачебная амбулатория»</i>	0	25	8
<i>Итого:</i>	0	25	8

Услуги здравоохранения более высокого уровня можно получить в Центральной районной больнице, расположенной в административном центре Зольского района – п. Залукокоаже (7 км) и Центральной районной поликлинике.

Амбулатория оснащена необходимым оборудованием. Помещения имеют систему водоснабжения, электроснабжения и отопление.

Таким образом, в соответствии с нормами градостроительного проектирования фактическая обеспеченность учреждениями здравоохранения должна составлять не менее 204 койки в стационарах всех типов на 10000 жителей и 181 посещение в смену на 10 000 жителей амбулаторно-поликлинической сети.

В сельском поселении Шордаково Зольского муниципального района Кабардино-Балкарской Республики население больничными койками не обеспечено, посещений в смену – 15 (по нормам ГП – 32). Таким образом объекты здравоохранения не удовлетворяют сложившиеся потребности и не обладают достаточным запасом для дальнейшего развития территории.

Объекты образования

Система образования выполняет важнейшую социально-экономическую функцию и является одним из определяющих факторов развития сельского поселения Шордаково Зольского муниципального района Кабардино-Балкарской Республики.

Из положительных сдвигов в системе общего образования за годы рыночных преобразований является отсутствие второй смены в дневных общеобразовательных школах.

В образовательной системе муниципального образования функционируют следующие образовательные учреждения:

Таблица 1.2.5 – Техничко-экономические параметры существующих объектов образования сельского поселения Шордаково Зольского муниципального района Кабардино-Балкарской Республики

<i>Виды учреждений образования, (адрес)</i>	<i>Единица измерения</i>	<i>Показатель</i>	<i>Загрузка</i>	<i>% загрузки</i>
<i>Общеобразовательные школы</i>				
<i>МКОУ «СОШ» с.п. Шордаково</i>	мест	150	212	141,3
<i>Итого:</i>	<i>мест</i>	<i>150</i>	<i>212</i>	<i>141,3</i>
<i>Учреждения дополнительного образования</i>				
<i>0</i>	мест	0	0	0
<i>Итого:</i>	<i>мест</i>	<i>0</i>	<i>0</i>	<i>0</i>
<i>Детские дошкольные учреждения</i>				
<i>МКОУ «СОШ» с.п. Шордаково (ДО)</i>	мест	50	106	212,0
<i>Итого:</i>	<i>мест</i>	<i>50</i>	<i>106</i>	<i>212,0</i>

В соответствии с нормами градостроительного проектирования фактическая обеспеченность нормативной потребности в общеобразовательных учреждениях должна составлять не менее 100 мест на 1000 жителей.

В общеобразовательных учреждениях сельского поселения Шордаково Зольского муниципального района Кабардино-Балкарской Республики учатся практически все дети соответствующего возраста. При этом вместимость школ

задействована полностью (141,3%). Нормативная потребность составляет 175 мест.

Таким образом, школы муниципального образования (по нормативам) не удовлетворяют сложившиеся образовательные потребности и обладают достаточным запасом для дальнейшего развития территории.

В соответствии с нормами градостроительного проектирования фактическая обеспеченность нормативной потребности в дошкольных образовательных организациях должна составлять не менее 28 мест на 1000 жителей, в сельском поселении Шордаково Зольского муниципального района Кабардино-Балкарской Республики население обеспечено должным количеством мест в дошкольных образовательных организациях (нормативная – 49, существующая – 50). При этом вместимость дошкольных образовательных организаций задействована полностью (212 %).

Таким образом, дошкольные образовательные организации (по нормативам) удовлетворяют сложившиеся потребности.

Школы муниципального образования включают здания школ, столовые, систему отопления. Учебные кабинеты оборудованы необходимыми учебными пособиями и компьютерами. Столовые имеют оборудование необходимое для приготовления и приема пищи.

Детские сады оборудованы теплыми, светлыми игровыми комнатами, удобными спальными комнатами. Территория детского сада оснащена необходимым оборудованием для проведения занятий физической культурой и прогулок.

В соответствии с нормами градостроительного проектирования фактическая обеспеченность нормативной потребности в учреждениях доп. образования должна составлять 10% от общего числа школьников, в сельском поселении Шордаково Зольского муниципального района Кабардино-Балкарской Республики население должным количеством мест в учреждениях доп. образования не обеспечено (нормативная – 21 существующая – 0).

Объекты физической культуры и массового спорта

На территории муниципального образования расположены следующие объекты физкультуры и спорта:

Таблица 1.2.6

<i>Наименование объекта</i>	<i>Ведомственная принадлежность</i>	<i>Вместимость (чел)</i>	<i>Размер (м²)</i>	<i>Кол-во</i>	<i>% обеспеченности</i>
Спортзалы					
<i>Спортзал</i>	0	40	150	1	107,1
Итого:		40	150	1	107,1
Плоскостные спортивные сооружения					
<i>Стадион с беговыми дорожками</i>	0	8064	8064	1	236,3
Итого:		8064	8064	1	236,3

Согласно СП 42.13330.2016 физкультурно-спортивные сооружения сети общего пользования следует, как правило, объединять со спортивными объектами образовательных школ и других учебных заведений, учреждений отдыха и культуры.

В МКОУ «СОШ» сельского поселения Шордаково Зольского муниципального района Кабардино-Балкарской Республики имеются спортивный зал и стадион с беговыми дорожками.

Обеспечение условий для развития на территории муниципального образования физической культуры и массового спорта, организация проведения официальных физкультурно-оздоровительных и спортивных мероприятий муниципального образования относятся непосредственно к компетенции органов местного самоуправления.

В настоящее время в муниципальном образовании систематически занимаются физической культурой и спортом более 200 человек.

Ежегодно проводятся спортивные мероприятия ко всем знаменательным датам Российской Федерации, Кабардино-Балкарской Республики и местным праздникам. Вместе с тем необходимо отметить, что еще не в полной мере используются ресурсы физической культуры и спорта для улучшения здоровья населения.

В муниципальном образовании остается недостаточным удельный вес населения, систематически занимающегося физической культурой и спортом,

но в то же время физическая подготовка допризывной молодежи в основном соответствует требованиям, предъявляемым к военнослужащим Вооруженных Сил Российской Федерации.

Согласно нормативам градостроительного проектирования, обеспечение нормативной потребности в спортивных залах должно составлять 80 м² площади пола на 1000 чел., в плоскостных спортивных сооружениях – 19500 м² на 10000 чел.

На территории сельского поселения Шордаково Зольского муниципального района Кабардино-Балкарской Республики спортивный зал имеется. Его площадь составляет 150 м² при норме 140 м², площадь плоскостных спортивных сооружений составляет 8064 м² при норме 3412,5 м².

Таким образом, обеспечение нормативной потребности объектами физической культуры и массового спорта на территории сельского поселения Шордаково Зольского муниципального района Кабардино-Балкарской Республики в полной мере удовлетворяют сложившиеся потребности и обладают достаточным запасом для дальнейшего развития территории.

Объекты культуры

Задача органов местного самоуправления на современном этапе заключается не только в сохранении традиций, оставленных нам предками, но и во внедрении новых инновационных методов проведения и организации досуга молодежи в сельской местности. Объекты культуры муниципального образования включают учреждения культуры, указанные в таблице ниже.

Таблица 1.2.7 – Технико-экономические параметры существующих объектов культуры сельского поселения Шордаково Зольского муниципального района Кабардино-Балкарской Республики

Виды учреждений культуры, (адрес)	Единица измерения	Показатель	Количество объектов
Библиотеки			
Библиотека филиал ЦБС Зольского р-на	кол – во книг	9066	1
Итого:		9066	1
Дом Культуры			
МКУ «Дом культуры» с.п. Шордаково ул. Ленина, д. 64	мест	300	1
Итого:		300	1

Организацией культуры и искусства в сельском поселении Шордаково Зольского муниципального района Кабардино-Балкарской Республики занимается МКУ «Дом культуры» и библиотека-филиал, находящаяся в здании Дома культуры.

ДК в селе Шордаково со дня своей постройки в 1964 году был культурным центром для сельчан. Со временем он обветшал. Но благодаря реализации национального проекта «Культура» в 2020 году его капитально отремонтировали. И он снова превратился в современную точку притяжения шордаковцев.

Местные жители успели оценить по достоинству реконструированный ДК. Старшие хотят осмотреться, почитать книги в библиотеке, школьников водят на экскурсии, а также они занимаются в кружках.

В настоящее время в ДК функционируют кружки национального и современного танца, рисования и художественного чтения. В общей сложности свыше 100 детей посещают различные дополнительные занятия.

Читатели сельской библиотеки составляют 63 % жителей. Возраст читателей от 6 лет. Книжный фонд библиотек – 9066 экземпляров.

Таким образом, объекты культуры муниципального образования полностью удовлетворяют сложившиеся потребности и обладают достаточным запасом для дальнейшего развития территории.

Транспортная инфраструктура

Село Шордаково имеет один вид сообщения – автомобильный транспорт. Строительство автомобильных дорог исторически осуществлено для связей республик Северного Кавказа с остальной страной и вывоза продукции.

Железнодорожное обслуживание население получает в городе Пятигорск, расположенном в 18 км от села.

Авиационное обслуживание население получает в аэропорту «Минеральные Воды», расположенном в 41 км от села.

Единственным видом внешнего пассажирского транспорта для поселения является сообщение посредством маршрутного такси.

Условий для предоставления транспортных услуг населению и организация транспортного обслуживания населения в границах сельского поселения – нет.

Автомобильные дороги и автотранспорт

Территорию сельского поселения Шордаково с другими муниципальными образованиями, регионами Северного Кавказа и Центральной Россией связывает автомобильная дорога регионального значения Залукокоаже-Белокаменка.

Дорога имеет асфальтобетонное покрытие, ширина проезжей части 7 м.

Сеть магистральных дорог села направлена на формирование кратчайших связей центра поселения с периферийными районами и производственной зоной. В основе магистральной сети лежит главная транспортная ось поселения: Залукокоаже-Белокаменка (вне села) – Ленина-Молодежная (в селе), объединяющая основные улицы и районы поселения.

Основной транспортной магистралью является автомобильная дорога регионального значения «Залукокоаже-Белокаменка», которая связывает поселение с муниципальными образованиями республики. По автомобильной дороге осуществляется интенсивное движение местного автотранспорта. Транспортные развязки отсутствуют, регулирующих движение светофорных постов, нет. Дублера основной проезжей части – Ленина-Молодежная – нет. Въезд и выезд из села Шордаково можно осуществлять только с улиц Ленина и Молодежная.

Автомобильные дороги регионального значения «Шордаково-6-ая Золка» (Большая Золка) и «Шордаково-7-ая Золка» (Дорбун-Золка) имеют одно начало – юго-западная окраина села Шордаково и связывают поселение с пастбищами, расположенными на северных склонах Джинальского хребта.

Остальные улицы поселения являются местными, в основном, в гравийном исполнении.

В целом, транспортная система муниципального образования справляется с существующими потоками, которые являются сколько-нибудь значительными только на автомобильной дороге регионального значения Залукокоаже-Белокаменка – Ленина-Молодежная (в селе), а на периферии распределяются по незагруженной сети магистралей и жилых улиц.

Вместе с тем, на территории поселения имеется ряд «слабых мест» и недостатков в планировке транспортной системы и организации движения.

Таковыми являются:

- отсутствие улиц дублера главной магистрали поселения;
- интенсивное неупорядоченное пешеходное движение по улицам поселения;
- отсутствие твёрдого покрытия на других улицах;
- неудовлетворительное качество асфальтового покрытия на улицах села;
- отсутствие системы тротуаров по основным направлениям пешеходного движения.

Общая протяженность автомобильных дорог сельского поселения Шордаково составляет 19,06 км, из них: асфальтированных – 3,5 км, гравийных – 12,96 км, грунтовых – 2,6 км.

Общая протяженность освещенных частей улиц и переулков – 70%.

Таблица 1.2.8 – Сводные данные по дорогам общего пользования поселения

Наименование дороги	Длина, м	Покрытие, м		
		а/б	гравий	грунт
Автомобильные дороги регионального значения	4900	3300	1600	0
Улицы местного значения	14160	200	11360	2600
Всего:	19060	3500	12960	2600

Основным видом транспорта в поселении является автомобильный транспорт.

Единственным видом внешнего пассажирского транспорта для поселения является сообщение посредством маршрутного такси.

Железнодорожный транспорт

Ближайшей к поселению станцией железной дороги является железнодорожная станция «Пятигорск». Станция расположена на двухпутной железнодорожной ветке Минеральные Воды-Кисловодск. Станция «Пятигорск» является пассажирской. На станции четыре железнодорожных пути и две пассажирских платформы. Платформа № 1 – высокая, малоиспользуемая, является отстойником для пригородных поездов сообщением Кисловодск-Пятигорск. Электропоезда прибывают к платформе № 1, далее, ожидая время отправления, вновь движутся в Кисловодск. Платформа № 2 – основная для перевозок пассажиров. К этой платформе прибывают все остальные пригородные электропоезда, а также поезда дальнего следования.

Водный транспорт

Реки Большая Золка и Пятая Золка на всем протяжении несудоходны и транспортного значения не имеют.

Воздушный транспорт

Ближайшим аэропортом является аэропорт «Минеральные Воды имени М. Ю. Лермонтова» – международный аэропорт федерального значения, один из крупнейших на Юге России.

Аэропорт расположен западнее города Минеральные Воды на расстоянии 4 км рядом с пересечением федеральных автомобильных дорог Р-217 «Кавказ» и А-157 «Минеральные Воды – Кисловодск».

Транспортная доступность

В силу сложившихся исторических особенностей освоения территорий и местоположения поселения население имеет прочные сложившиеся трудовые, бытовые и социально-культурные связи с основной частью городов и сел западной части Кабардино-Балкарии и юго-восточной части Ставропольского края–территорией Кавказских Минеральных вод.

В силу сложившихся исторических особенностей освоения территорий и местоположения поселения население имеет прочные сложившиеся трудовые,

бытовые и социально-культурные связи с основной частью городов и сел западной части Кабардино-Балкарии и юго-восточной части Ставропольского края – территорией Кавказских Минеральных вод.

В целом можно отметить следующие преимущества географического положения сельского поселения:

1. Расположение в зоне 10-тиминутной транспортной доступности до административного центра Зольского района.
2. Расположение в зоне часовой транспортной доступности до административного центра Кабардино-Балкарской Республики.
3. Расположение в зоне 20-тиминутной транспортной доступности до центра притяжения – город Пятигорск Ставропольского края;

Улично-дорожная сеть и внутригородской транспорт

Общая протяженность автомобильных дорог сельского поселения Шордаково составляет 19,06 км, из них: асфальтированных – 3,5 км, гравийных – 12,96 км, грунтовых – 2,6 км.

Общая протяженность освещенных частей улиц и переулков – 70%.

Улично-дорожная сеть поселения представляет собой схему, основанную на сочетании главной транспортно-планировочной оси: Залукокоаже-Белокаменка – Ленина-Молодежная (в селе).

Главным недостатком улично-дорожной сети сельского поселения Шордаково является то, что качественные характеристики дорожного покрытия не соответствуют современным требованиям и интенсивности автомобильного движения.

Главным недостатком улично-дорожной сети сельского поселения Шордаково является то, что качественные характеристики дорожного покрытия не соответствуют современным требованиям и интенсивности автомобильного движения.

Таблица 1.2.9 – УДС сельского поселения Шордаково

№ п/п	Наименование дороги, улицы, переулка, участка	Протяженность, м	Ширина, м	Покрытие, м		
	дороги			а/б	гравий	грунт
Автомобильные дороги регионального значения						
1	ул. Ленина	3300	7	3300		0
2	ул. Школьная	1600	5		1600	0
Итого:		4900	12	3300	1600	0
Улицы местного значения						
3	ул. Заречная	2200	5	–	2200	–
4	ул. Комсомольская	900	5		900	
5	ул. Мира	500	5	200	300	
6	ул. Надречная	1460	5		1460	
7	ул. Подгорная	1100	5		1100	
8	ул. Полевая	2600	5	–	–	2600
9	ул. Урожайная	1300	5		1300	
10	ул. Молодежная	4100	5		4100	
Итого:		14160		200	11360	2600
Всего:		19060	–	3500	12960	2600

В настоящее время (2024 год) полномочия по организации транспортного обслуживания населения осуществляются Министерством транспорта Кабардино-Балкарской Республики – исполнительным органом государственной власти республики в сфере общественного транспорта (пригородные и междугородные межмуниципальные маршруты автомобильного транспорта, пригородное железнодорожное сообщение) и 13 муниципальными образованиями Республики (городские и пригородные внутри муниципальные маршруты). Одной из основных проблем наземного транспорта общего пользования в Кабардино-Балкарской Республике продолжают оставаться недостаточные темпы обновления парка подвижного состава. В условиях отсутствия в большинстве муниципальных образований перспективных планов развития инфраструктурные ограничения усиливают проблемы развития общественного транспорта.

Оценка транспортного спроса

Хорошо развитая транспортная система благоприятствует бесперебойному въезду и выезду, и обеспечению поселения необходимыми ресурсами.

С учетом подвижности населения, повышения уровня обслуживания развивается рынок пассажирских перевозок. Наиболее маневренный и приемлемый для сельского поселения является автобусный транспорт. На последующих стадиях реализации данной программы необходимо проработать

сеть автобусных маршрутов и необходимый объем автобусного парка, а также определить потребность в местах длительного и кратковременного хранения автомобилей – гаражах, стоянках.

На момент разработки Программы пассажирский транспорт в полной мере удовлетворяет потребности населения. Вместе с тем для повышения качества обслуживания пассажиров автотранспортное предприятие должно систематически обследовать и изучать пассажиропотоки по дням недели и месяцам года на всей маршрутной сети.

Большое значение для транспортных связей имеет личный автотранспорт.

1.3 Характеристика функционирования и показатели работы транспортной инфраструктуры по видам транспорта

Развитие транспортной системы сельского поселения Шордаково Зольского муниципального района Кабардино-Балкарской Республики является необходимым условием улучшения качества жизни жителей в поселении.

Наличием и состоянием сети автомобильных дорог определяется территориальная целостность и единство экономического пространства. Недооценка проблемы несоответствия состояния дорог местного значения социально-экономическим потребностям общества является одной из причин экономических трудностей и негативных социальных процессов.

Внешние транспортно-экономические связи сельского поселения Шордаково Зольского муниципального района Кабардино-Балкарской Республики с другими регионами осуществляются автомобильным транспортом.

Автомобильный транспорт

Уровень автомобилизации сельского поселения Шордаково Зольского муниципального района Кабардино-Балкарской Республики оценить не представляется возможности ввиду отсутствия данных (при уровне автомобилизации в Российской Федерации на уровне 322 единицы /1000 человек).

Через территорию сельского поселения Шордаково Зольского муниципального района Кабардино-Балкарской Республики проходят следующие маршруты:

– Нальчик-Конзавод.

Количество рейсов – 21 (в неделю).

Существующий рейс в полной мере удовлетворяет потребности населения в передвижении.

Железнодорожный транспорт

Ближайшей к поселению станцией железной дороги является железнодорожная станция «Пятигорск». Станция расположена на двухпутной железнодорожной ветке Минеральные Воды-Кисловодск. Станция «Пятигорск» является пассажирской. На станции четыре железнодорожных пути и две пассажирских платформы. Платформа № 1 – высокая, малоиспользуемая, является отстойником для пригородных поездов сообщением Кисловодск-Пятигорск. Электропоезда прибывают к платформе № 1, далее, ожидая время отправления, вновь движутся в Кисловодск. Платформа № 2 – основная для перевозок пассажиров. К этой платформе прибывают все остальные пригородные электропоезда, а также поезда дальнего следования.

Водный транспорт

Реки Большая Золка и Пятая Золка на всем протяжении несудоходны и транспортного значения не имеют.

Воздушный транспорт

Ближайшим аэропортом является аэропорт «Минеральные Воды имени М. Ю. Лермонтова» – международный аэропорт федерального значения, один из крупнейших на Юге России.

Аэропорт расположен западнее города Минеральные Воды на расстоянии 4 км рядом с пересечением федеральных автомобильных дорог Р-217 «Кавказ» и А-157 «Минеральные Воды – Кисловодск».

1.4 Характеристика сети дорог, параметры дорожного движения (скорость, плотность, состав и интенсивность движения потоков транспортных средств, коэффициент загрузки дорог движением и иные показатели, характеризующие состояние дорожного движения, экологическую нагрузку на окружающую среду от автомобильного транспорта и экономические потери), оценка качества содержания дорог

Основу транспортной сети поселения составляют сложившиеся улицы и дороги местного значения.

Структура жилых улиц и основных пешеходных связей поселения в целом обеспечивает удобную связь жилых районов с местами приложения труда и отдыха, а также выходы на внешние дороги и к сооружениям внешнего транспорта, но в данное время покрытие дорог оставляет желать лучшего.

Большое значение имеет организация пешеходных и транспортных связей жилых районов с предприятиями и объектами обслуживания населения сельского поселения. Пешеходные связи, как правило, идут по проезжим частям улиц.

Таблица 1.4.1 – Характеристика улично-дорожной сети сельского поселения Шордаково Зольского муниципального района Кабардино-Балкарской Республики

Наименование дорог/улиц, тип покрытия	Ширина дороги, м	Число полос	Категория дороги
ул. Ленина	7	1	регионального значения
ул. Школьная	5	1	регионального значения
ул. Заречная	5	1	местного значения
ул. Комсомольская	5	1	местного значения
ул. Мира	5	1	местного значения
ул. Надречная	5	1	местного значения
ул. Подгорная	5	1	местного значения
ул. Полевая	5	1	местного значения
ул. Урожайная	5	1	местного значения
ул. Молодежная	5	1	местного значения

Таблица 1.4.2 – Протяженность по типу покрытия

Наименование дороги	Длина, м	Покрытие, м		
		а/б	гравий	грунт
Автомобильные дороги регионального значения	4900	3300	1600	0
Улицы местного значения	14160	200	11360	2600
Всего:	19060	3500	12960	2600

Экологическая нагрузка на окружающую среду от автомобильного транспорта и экономические потери

Автомобильный транспорт привлекает к себе все большее внимание как источник антропогенной нагрузки на окружающую среду.

Негативные воздействия на окружающую среду при эксплуатации автомобилей:

- потребление топлива, выделение вредных выхлопных газов;
- продукты истирания шин и тормозов;
- шумовое загрязнение окружающей среды;
- материальные и человеческие потери в результате транспортных аварий.

С точки зрения загрязнения атмосферы автомобильный транспорт является перемещающимся в пространстве источником выбросов продуктов сжигания топлива (отработавших газов).

В качестве топлива служат: бензин, сжиженный газ, дизельное топливо.

При сжигании указанных видов топлива в атмосферу поступают окислы азота, оксид углерода, сернистый ангидрид, углеводороды, сажа. Оксид азота в соединении с водяными парами образует азотную кислоту, которая раздражает легочную ткань, что приводит к хроническим заболеваниям. Диоксид азота раздражает слизистую оболочку глаз, легких и вызывает необратимые изменения в сердечно-сосудистой системе.

Автотранспорт, как передвижной источник выбросов отличается (помимо возможности перемещаться в пространстве) существенное изменение удельных выбросов во времени. У одной и той же автотранспортной единицы выбросы при различных режимах работы двигателя (прогрев, пробег) будут различны (соотношение составит 1:4, 4:1 соответственно), кроме того выбросы различаются и для периодов года (теплый и холодный – соотношение составит 1:1, 1:1,3 соответственно).

Загрязнение окружающей среды токсичными компонентами отработавших газов приводит к нарушениям в росте растений. Непосредственную опасность для растений представляют диоксид серы, оксид азота, продукты фотохимических реакций. Накапливаясь в растениях, они создают опасность для животных и людей. Наибольшую экологическую нагрузку испытывают растения на полосах земель вдоль дорог с большой интенсивностью движения.

Отработавшие газы способствуют ускорению процессов разрушения изделий из пластмассы и резины, оцинкованных поверхностей и черных металлов, а также покраски, облицовки и конструкции зданий. При солнечной безветренной погоде компоненты отработавших газов и углеводороды в результате фотохимических реакций образуют смог.

Еще одним фактором воздействия автомобильного транспорта на окружающую среду и человека является шум, создаваемый двигателем внутреннего сгорания, шасси автомобиля (в основном механизмами трансмиссии и кузова), и в результате взаимодействия шины с дорожным покрытием. Интенсивность шума зависит от топографии местности, скорости и направления ветра, температурного градиента, влажности воздуха, наличия и типа шумозащитных сооружений и др. Чрезмерный шум может стать причиной нервного истощения, психической угнетенности, вегетативного невроза, расстройства эндокринной и сердечно-сосудистой системы, изменения ритма и частоты сердечных сокращений, артериальной гипертонии.

Негативной стороной и главной угрозой экономической безопасности в схеме автотранспорта являются ДТП (ущерб от ДТП). Экономические потери в каждом секторе экономики:

1. Сектор общественных финансов:

- Расходы дорожных служб на ликвидацию последствий ДТП.
- Расходы пенсионного фонда РФ (пособия по потере кормильца, пенсии по инвалидности, выплаты на погребение, ежемесячные денежные выплаты).
- Расходы фонда социального страхования РФ (расходы на реабилитацию пострадавших, оплата больничного листа, выплаты на погребение, недополученная часть налоговых поступлений с единого социального налога).
- Расходы фонда обязательного медицинского страхования РФ.

2. Рыночный сектор

- Потери вследствие повреждения транспортных средств и грузов.
- Издержки, связанные с простоем ремонтируемых транспортных средств.

- Неустойки, связанные с невыполнением договорных обязательств.
- Потери доходов в связи с не укомплектованностью штата, из-за временной нетрудоспособности или гибели работника.

3. Сектор домашних хозяйств

- Потери вследствие повреждения транспортных средств и имущества.
- Потери заработной платы пострадавшего в ДТП.
- Расходы на платные медицинские услуги.
- Дополнительные расходы на медицинскую реабилитацию.

Оценка качества содержания дорог

В сельском поселении Шордаково Зольского муниципального района Кабардино-Балкарской Республики в течение всего года (с учетом сезона) выполняются комплекс работ по уходу за дорогой, дорожными сооружениями и полосой отвода, по обеспечению безопасности движения, а также по зимнему содержанию дорог. Однако значительная доля дорог характеризуются неудовлетворительным техническим состоянием и требует капитального ремонта.

1.5 Анализ состава парка транспортных средств в поселении, обеспеченность парковками (парковочными местами)

Всего на территории сельского поселения Шордаково Зольского муниципального района Кабардино-Балкарской Республики зарегистрировано (н/д) транспортных средства: (н/д) ед. – легковые автомобили, (н/д) ед. – грузовые автомобили, н/д ед. – тракторы. Уровень автомобилизации составляет (н/д) автомобилей на 1000 жителей.

Анализ обеспеченности объектами транспортного обслуживания

Согласно пунктов 6.40, 6.41 СНиП 2.07.01–89* «Градостроительство. Планировка и застройка городских и сельских поселений»:

– автозаправочные станции (АЗС) следует проектировать из расчета одна топливораздаточная колонка на 1200 легковых автомобилей. В Сельском поселении Шордаково АЗС отсутствует.

– станции технического обслуживания (СТО) автомобилей следует проектировать из расчета один пост на 200 легковых автомобилей. В Сельском поселении Шордаково СТО не имеется.

Согласно п.6.33 СНиП 2.07.01–89* «Градостроительство. Планировка и застройка городских и сельских поселений» обеспеченность населения гаражами и стоянками для постоянного хранения индивидуального легкового транспорта должна быть 90%. В сельском поселении Шордаково население хранит транспорт в собственных гаражах или на придомовой территории.

1.6 Характеристика работы транспортных средств общего пользования, включая анализ пассажиропотока

Пассажирский транспорт является важнейшим элементом сферы обслуживания населения, без которого невозможно нормальное функционирование общества. Он призван удовлетворять потребности населения в передвижениях, вызванные производственными, бытовыми, культурными связями.

Таблица 1.6.1 – Характеристика работы транспортных средств общего пользования

<i>Регистрационный номер маршрута</i>	<i>Наименование маршрута</i>	<i>Маршрут</i>	<i>Протяженность маршрута, км</i>	<i>Категория транспортного средства</i>	<i>Вместимость транспортных средств, по местам для сидения</i>	<i>Вместимость транспортных средств, полная</i>	<i>Кол-во рейсов</i>
501	Нальчик - Шордаково	ул. Ленина	86 км.	д	13	13	14

Автомобильные перевозки

Основными предприятиями, осуществляющими грузовые перевозки на территории сельского поселения Шордаково Зольского муниципального района Кабардино-Балкарской Республики, являются ИП и КФХ.

Таблица 1.6.2

<i>Предприятия: (ООО, ИП, ЧП, КФХ)</i>	<i>Вид деятельности</i>
ООО «Ойхамахо»	сельхозпроизводитель
ИП/КФХ Думанов А.Б.	сельхозпроизводитель
ИП/КФХ Жириков А.С	сельхозпроизводитель
ИП/КФХ Коков Н.А.	сельхозпроизводитель
ИП/КФХ Мальсурганов А.С.	сельхозпроизводитель
ИП/КФХ Калов Х.Х.	сельхозпроизводитель
ИП/КФХ Жангериев А.М.	сельхозпроизводитель
ИП/КФХ Кармов А.Х.	сельхозпроизводитель
ИП/КФХ Тлениев Х.Х.	сельхозпроизводитель

Пассажирские перевозки в сельском поселении Шордаково выполняются одним видом транспорта – автомобильным.

Отправление автобуса осуществляется от Нальчик – Автовокзал Северный. Так же посадка и высадка пассажиров может осуществляться по маршруту следования.

Информация о пассажиропотоке отсутствует.

В сельском поселении Шордаково не предусмотрено обслуживание населения общественным транспортом. Передвижение по территории населенных пунктов осуществляется с использованием личного транспорта, либо в пешем порядке.

1.7 Характеристика условий движения пешеходов, велосипедистов и лиц, использующих для передвижения средства индивидуальной мобильности

На улицах и проездах муниципального образования тротуары, соответствующие нормативным требованиям для организации пешеходного движения, отсутствуют.

Специализированные дорожки для велосипедного передвижения на территории сельского поселения не предусмотрены. Движение велосипедистов осуществляется в соответствии с требованиями ПДД по дорогам общего пользования.

В сельском поселении осуществляется велосипедное движение в местах общего пользования в неорганизованном порядке.

1.8 Характеристика движения грузовых транспортных средств, оценка работы транспортных средств коммунальных и дорожных служб, состояния инфраструктуры для данных транспортных средств

Основными предприятиями, осуществляющими грузовые перевозки на территории сельского поселения Шордаково Зольского муниципального района Кабардино-Балкарской Республики, являются ИП и КФХ (Табл. 1.6.2).

Маршруты движения грузового транспорта пролегают без заезда в жилую зону. Это создает условия для снижения уровня загрязнения атмосферного воздуха, особенно в периоды преобладания ветров, снижает нагрузку на дорожно — транспортную сеть сельского поселения и уровень аварийности.

Механизированная уборка

Механизированную уборку дорог местного значения осуществляет администрация сельского поселения Шордаково», а также на основании договоров, заключаемых с организациями и индивидуальными предпринимателями.

Ручная уборка

Уборка улиц в летнее и зимнее время производится с использованием ручного труда. Ручную уборку территорий осуществляют дворники.

1.9 Анализ уровня безопасности дорожного движения

За истекший период 2022-2024 гг. на территории сельского поселения Шордаково Зольского муниципального района Кабардино-Балкарской Республики дорожно-транспортных происшествий не зарегистрировано.

1.10 Оценка уровня негативного воздействия транспортной инфраструктуры на окружающую среду, безопасность и здоровье населения

Загрязнение атмосферы

Выбросы в воздух дыма и газообразных загрязняющих веществ (диоксид азота (NO₂), диоксид серы (SO₂) и озон (O₃)) приводят к вредным проявлениям для здоровья, особенно к респираторным аллергическим заболеваниям.

Воздействие шума

Автомобильный, железнодорожный и воздушный транспорт служит главным источником бытового шума. Приблизительно 30 % населения России подвергается воздействию шума от автомобильного транспорта с уровнем выше 55 дБ. Это приводит к росту риска сердечно-сосудистых и эндокринных заболеваний.

Воздействие шума влияет на познавательные способности людей, мотивацию, вызывает раздражительность.

Снижение двигательной активности

Исследования показывают тенденцию к снижению уровня активности у людей в связи с тем, что все больше людей предпочитают передвигаться при помощи автотранспорта. Недостаточность двигательной активности приводит к таким проблемам со здоровьем как сердечно-сосудистые заболевания, инсульт, диабет типа II, ожирение, некоторые типы рака, остеопороз и вызывает депрессию.

Учитывая сложившуюся планировочную структуру поселения и характер дорожно-транспортной сети, можно сделать вывод о сравнительной благополучности экологической ситуации в части воздействия транспортной инфраструктуры на окружающую среду, безопасность и здоровье человека.

Отсутствие участков дорог с интенсивным движением, особенно в районах жилой застройки, позволяет в целом снизить загрязнённость воздуха. Повышение уровня загрязнения атмосферного воздуха возможно в зимний период, что связано с необходимостью прогрева транспорта, а также в периоды изменения направления ветра.

Для эффективного решения проблем загрязнения воздуха, шумового загрязнения, снижения двигательной активности, связанных с использованием транспортных средств, необходимо вести разъяснительную работу среди жителей поселения направленную на снижение использования автомобильного транспорта при передвижении в границах населенного пункта.

1.11 Характеристика существующих условий и перспектив развития и размещения транспортной инфраструктуры сельского поселения Шордаково Зольского муниципального района Кабардино-Балкарской Республики

Село Шордаково имеет один вид сообщения – автомобильный транспорт. Строительство автомобильных дорог исторически осуществлено для связей республик Северного Кавказа с остальной страной и вывоза продукции.

Имеющаяся сеть автомобильных дорог обеспечивает транспортные связи сельского поселения с административными центрами муниципального образования Зольский муниципальный район и Кабардино-Балкарской Республики, с соседними поселениями. Плотность автодорожной сети с твердым покрытием на территории достаточно высокая. Величина интенсивности движения автотранспорта на автодорогах соответствует параметрам присвоенных им технических категорий. Однако значительная доля дорог характеризуются неудовлетворительным техническим состоянием и требует капитального ремонта.

Главным недостатком улично-дорожной сети сельского поселения Шордаково является то, что качественные характеристики дорожного покрытия не соответствуют современным требованиям и интенсивности автомобильного движения.

Состояние улиц и дорог, интенсивно используемых транспортом, частично является неудовлетворительным.

В целом, транспортная система муниципального образования справляется с существующими потоками, которые являются сколько-нибудь значительными только на автомобильной дороге 83К-032 Каменноостское-Шордаково (в пределах села – улица Ленина) и на периферии распределяются по незагруженной сети магистралей и жилых улиц.

Вместе с тем, на территории поселения имеется ряд «слабых мест» и недостатков в планировке транспортной системы и организации движения. Таковыми являются:

- отсутствие улиц дублера главной магистрали поселения;
- интенсивное неупорядоченное пешеходное движение по улицам поселения;
- отсутствие твёрдого покрытия на других улицах;
- неудовлетворительное качество асфальтового покрытия на улицах села;
- отсутствие системы тротуаров по основным направлениям пешеходного движения.

Генеральным планом предусматриваются проектные предложения по развитию транспортной инфраструктуры сельского поселения Шордаково Зольского муниципального района Кабардино-Балкарской Республики.

Проектные предложения основываются на Положении о территориальном планировании сельского поселения Шордаково Зольского муниципального района Кабардино-Балкарской Республики.

Обоснование вариантов и предложений по территориальному планированию, разработанному АО «Научно-исследовательский и проектно-изыскательский институт по землеустройству» (АО «СевкавНИИгипрозем») (Муниципальный контракт: от 10. 08. 2020 №17) и на анализе и оценке современного состояния транспортной инфраструктуры поселения.

Автомобильные дороги и транспорт

Общая протяженность автомобильных дорог сельского поселения Шордаково составляет 19,06 км, из них: асфальтированных – 3,5 км, гравийных – 12,96 км, грунтовых – 2,6 км.

Сеть магистральных дорог села направлена на формирование кратчайших связей центра поселения с периферийными районами и производственной зоной. В основе магистральной сети лежит главная транспортная ось поселения: Залукокоаже-Белокаменка (вне села) – Ленина-Молодежная (в селе), объединяющая основные улицы и районы поселения.

Основной транспортной магистралью является автомобильная дорога регионального значения «Залукокоаже-Белокаменка», которая связывает

поселение с муниципальными образованиями республики. По автомобильной дороге осуществляется интенсивное движение местного автотранспорта. Транспортные развязки отсутствуют, регулирующих движение светофорных постов, нет. Дублера основной проезжей части – Ленина-Молодежная – нет. Въезд и выезд из села Шордаково можно осуществлять только с улиц Ленина и Молодежная.

Автомобильные дороги регионального значения «Шордаково-6-ая Золка» (Большая Золка) и «Шордаково-7-ая Золка» (Дорбун-Золка) имеют одно начало – юго-западная окраина села Шордаково и связывают поселение с пастбищами, расположенными на северных склонах Джинальского хребта.

Остальные улицы поселения являются местными, в основном, в гравийном исполнении.

В целом, транспортная система муниципального образования справляется с существующими потоками, которые являются сколько-нибудь значительными только на автомобильной дороге регионального значения Залукокоаже-Белокаменка – Ленина-Молодежная (в селе), а на периферии распределяются по незагруженной сети магистралей и жилых улиц.

Вместе с тем, на территории поселения имеется ряд «слабых мест» и недостатков в планировке транспортной системы и организации движения.

Таковыми являются:

- отсутствие улиц дублера главной магистрали поселения;
- интенсивное неупорядоченное пешеходное движение по улицам поселения;
- отсутствие твёрдого покрытия на других улицах;
- неудовлетворительное качество асфальтового покрытия на улицах села;
- отсутствие системы тротуаров по основным направлениям пешеходного движения.

Проектом Схемы территориального планирования сельского поселения Шордаково Зольского муниципального района Кабардино-Балкарской Республики

на территории поселения предусматривается существенная реконструкция существующей автодорожной сети.

Основными приоритетами развития транспортного комплекса поселения должны стать:

Таблица 1.11.1 – Развитие транспортного комплекса

<i>Мероприятия</i>	<i>Год проведения</i>		
	<i>2024-2030гг.</i>	<i>2030-2041гг.</i>	<i>2041-2045гг.</i>
<i>Проведение паспортизации и инвентаризации автомобильных дорог местного значения, определение полос отвода, регистрация земельных участков, занятых автодорогами местного значения</i>	+		
<i>Инвентаризация с оценкой технического состояния всех инженерных сооружений на автомобильных дорогах и улицах поселения (в том числе гидротехнических сооружений, используемых для движения автомобильного транспорта), определение сроков и объёмов необходимой реконструкции или нового строительства</i>	+		
<i>Разработка и принятие муниципальной целевой программы поэтапного строительства и реконструкции улиц в населённом пункте на основе решений настоящего генерального плана</i>	+		
<i>Разработка и осуществление комплекса мероприятий по безопасности дорожного движения, решаемых в комплексе с разработкой документации по планировке территорий</i>	+	+	+
<i>Размещение дорожных знаков и указателей на улицах населённого пункта, в первую очередь на перекрёстках</i>		+	
<i>Реконструкция, ремонт, устройство твёрдого покрытия на улицах населённого пункта</i>	+	+	+
<i>Комплексное строительство дорог и тротуаров при освоении новых территорий для жилищного строительства</i>	+	+	+
<i>Организация поперечных профилей всех улиц населённого пункта с водоотводом в соответствие с настоящим генеральным планом</i>	+	+	+
<i>Оборудование остановочных площадок и установка павильонов для общественного транспорта</i>	+		
<i>Создание инфраструктуры автосервиса</i>	+	+	

1.12 Оценка нормативно-правовой базы, необходимой для функционирования и развития транспортной инфраструктуры сельского поселения Шордаково Зольского муниципального района Кабардино-Балкарской Республики

Программа комплексного развития транспортной инфраструктуры сельского поселения Шордаково Зольского муниципального района Кабардино-Балкарской Республики на 2024-2041гг. подготовлена на основании:

- Градостроительного кодекса Российской Федерации от 29.12.2004г. № 190-ФЗ;
- Федерального закона от 06 октября 2003 года № 131-ФЗ «Об общих принципах организации местного самоуправления в Российской Федерации»;
- Федерального закона от 08.11.2007г. № 257-ФЗ «Об автомобильных дорогах и о дорожной деятельности в Российской Федерации и о внесении изменений в отдельные законодательные акты Российской Федерации»;

- Федерального закона от 09.02.2007г. № 16-ФЗ «О транспортной безопасности»;
- Поручения Президента Российской Федерации от 17 марта 2011 года Пр-701;
- Постановления Правительства Российской Федерации от 25 декабря 2015 года Пр-№1440 «Об утверждении требований к программам комплексного развития транспортной инфраструктуры поселений, городских округов»;
- Приказа министерства транспорта Российской Федерации от 16.11.2012г. № 402 «Об утверждении Классификации работ по капитальному ремонту, ремонту и содержанию автомобильных дорог»;
- Генерального плана сельского поселения Шордаково Зольского муниципального района Кабардино-Балкарской Республики.

Основными направлениями совершенствования нормативно-правовой базы, необходимой для функционирования и развития транспортной инфраструктуры поселения являются:

- координация усилий федеральных органов исполнительной власти, органов исполнительной власти Кабардино-Балкарской Республики, органов местного самоуправления, представителей бизнеса и общественных организаций в решении задач реализации мероприятий (инвестиционных проектов);
- запуск системы статистического наблюдения и мониторинга необходимой обеспеченности учреждениями транспортной инфраструктуры поселений в соответствии с утвержденными и обновляющимися нормативами;
- разработка стандартов и регламентов эксплуатации и (или) использования объектов транспортной инфраструктуры на всех этапах жизненного цикла объектов.

1.13 Оценка финансирования транспортной инфраструктуры

Таблица 1.13.1

	2020 г.	2021 г.	2022 г.	2023г.	2024г.
Средства бюджета муниципального образования, руб.	371,7	629,6	881,8	479,1	637,3
Средства республиканского бюджета	762,3	649,0			
Средства федерального бюджета	-	-	-	-	-
Средства внебюджетных источников	-	-	-	-	-

Указанные в настоящей Программе средства, необходимые на реализацию мероприятий Программы, рассчитаны для ремонта автомобильных дорог общего пользования местного значения и улично-дорожной сети, уровень состояния которых требует дополнительных Финансовых вложений к возможностям местного бюджета для изготовления проектной документации и строительства дорог улично-дорожной сети.

Реальная ситуация с возможностями федерального и краевого бюджетов пока не позволяет обеспечить конкретное планирование мероприятий такого рода даже в долгосрочной перспективе. Таким образом, возможности органов местного самоуправления поселения должны быть сконцентрированы на решении посильных задач на доступной финансовой основе (содержание, текущий ремонт дорог).

РАЗДЕЛ 2. ПРОГНОЗ ТРАНСПОРТНОГО СПРОСА, ИЗМЕНЕНИЯ ОБЪЕМОВ И ХАРАКТЕРА ПЕРЕДВИЖЕНИЯ НАСЕЛЕНИЯ И ПЕРЕВОЗОК ГРУЗОВ НА ТЕРРИТОРИИ СЕЛЬСКОГО ПОСЕЛЕНИЯ ШОРДАКОВО ЗОЛЬСКОГО МУНИЦИПАЛЬНОГО РАЙОНА КАБАРДИНО-БАЛКАРСКОЙ РЕСПУБЛИКИ

2.1 Прогноз социально-экономического и градостроительного развития поселения

Прогноз изменения численности населения сельского поселения Шордаково Зольского муниципального района Кабардино-Балкарской Республики

Существенное улучшение демографической ситуации является общенациональным приоритетом, так как издержки демографического развития препятствуют решению кардинальных социально-экономических задач, эффективному обеспечению национальной безопасности.

Демографический прогноз развития территории производится по трем основным из возможных сценариев (вариантов) развития:

- инерционному (низкому);
- стабилизационному (среднему);
- оптимистическому (высокому).

Инерционный (низкий) сценарий характеризуется отсутствием позитивных сдвигов в экономической ситуации, не предусматривает расширение занятости и значительные вложения в социальную сферу.

По данному варианту наряду с умеренным ростом рождаемости и снижением смертности прогнозируется сохранение интенсивного миграционного оттока из республики, вызванного низким уровнем жизни и высоким уровнем безработицы.

Стабилизационный (средний) сценарий связывается с постепенным улучшением социально-экономической ситуации в поселении, районе, Республике, России, но значительно более медленными темпами, чем при высоком варианте. По мнению авторов прогноза, этот вариант представляется наиболее вероятным.

Оптимистический (высокий) сценарий базируется на разработке и реализации благоприятной инвестиционной политики, улучшении общеэкономической ситуации в Республике, создании новых производств и существенном расширении занятости, положительных изменениях в уровне и качестве жизни, приближении уровня доходов населения к среднероссийским показателям.

С точки зрения влияния на социально-экономическое развитие страны в изучаемый период, наиболее важные тенденции демографической динамики в России – это убыль населения, его старение и сокращение численности населения в экономически активных возрастах. Согласно всем перспективным оценкам, в России в ближайшие два десятилетия ожидается депопуляция. Все средние варианты прогнозов предсказывают сокращение численности населения.

Прогноз численности населения в поселении на 2030 г. – 1677 чел.

Объемы планируемого жилищного строительства

Уровень жизни – интегральная характеристика степени удовлетворения физических, духовных и социальных потребностей людей, которая выражается системой показателей, отражающих различные стороны жизнедеятельности населения: объем потребляемых благ и услуг в расчете на душу населения, размер натурального потребления наиболее важных продуктов, реальный доход на душу населения, обеспеченность жильем, различными видами коммунальных услуг, транспортом связью; доступность образования, здравоохранения, культуры.

Понятие «качество жизни» включает в себя характеристики жилищных условий, обеспеченность населения мощностями здравоохранения, образования, культуры, использования свободного времени, социальной и географической мобильности и т.п.

Сведения о жилом фонде поселения представлены в таблице 2.1.1.

Таблица 2.1.1 – Сведения о жилом фонде

№ п/п	Показатели на 01.01. текущего года	Ед. изм.	Показатели
1	2	3	4
1.	Жилищный фонд, всего	тыс. кв. м.	33,19
	в том числе:		
1.1	индивидуальный		32,94
2.	Число квартир – всего	шт.	4
	в том числе:		
2.1	3-х комнатных		4
3	Число индивидуальных жилых домов	шт.	356
4	Число проживающих в многоквартирных домах	чел.	12
5	Число проживающих в индивидуальном жилом фонде	чел.	1699
6	Число семей, всего	шт.	479
	в том числе:		
6.1	одиночек		56
6.2	2 человека		90
6.3	3 человека		97
6.4	4 человека и более		236
7	Кол-во очередников на улучшение жилищных условий	чел./семей	-
8	Благоустройство		
8.1	– водопровод	тыс. кв. м.	33,19
8.2	– газоснабжение	тыс. кв. м.	33,19
8.3	– ванны (душ)	тыс. кв. м.	29,0
9	Износ жилищного фонда, %		
9.1	- 0-30	тыс. кв. м.	9,89
9.2	- 31-70	тыс. кв. м.	22,30
9.3	более 70	тыс. кв. м.	1,00

Средняя обеспеченность жилой площадью составляет 19,1 м² на 1 постоянного жителя, что выше показателей по Кабардино-Балкарии – 20,8 м², но ниже среднего по России (23 м²/чел.).

Независимо от вариантов развития проблема недостаточной обеспеченности жильем население поселения будет решена. В то же время целевой вариант позволит приблизиться к среднероссийским показателям обеспеченности жильем (более 23 м²/чел.). Одновременно форсированное развитие сферы коммунального хозяйства заметно повысит уровень благоустройства жилого фонда, достигнув 98% и более при целевом сценарии развития для всех категорий благоустройства.

Таблица 2.1.1 – Существующий и планируемый жилой фонд

Показатели	2024 год (Исходный год)	2030 год (Первая очередь)
Численность населения, человек	1750	1677
Жилой фонд, тыс. м ²	33,44	38,6
Средняя обеспеченность жильем, м ² /чел	19,1	23,0

Объемы прогнозируемого выбытия из эксплуатации объектов социальной инфраструктуры

Выбытие из эксплуатации существующих объектов социальной инфраструктуры в сельском поселении Шордаково не планируется.

2.2 Прогноз транспортного спроса сельского поселения Шордаково Зольского муниципального района Кабардино-Балкарской Республики, объемов и характера передвижения населения и перевозок грузов по видам транспорта, имеющегося на территории поселения

Учитывая демографическую ситуацию в поселении можно сделать вывод, что значительного изменения транспортного спроса, объемов и характера передвижения населения на территории сельского поселения Шордаково Зольского муниципального района Кабардино-Балкарской Республики не планируется.

Регулярный внутрисельский автобусный транспорт в настоящее время отсутствует, часть его функций выполняют междугородние маршрутные такси. Большинство же трудовых передвижений в селе приходится на личный автотранспорт и пешеходные сообщения.

Маршрутное такси на расчётный срок останется основным видом общественного транспорта, однако его удельный вес в транспортной работе по поселению будет неуклонно снижаться ввиду роста объёма перевозок индивидуальным автомобильным транспортом.

2.3 Прогноз развития транспортной инфраструктуры по видам транспорта

Таблица 2.3.1 – Прогнозные значения развития транспортной инфраструктуры до 2041 года

<i>Наименование показателя</i>	<i>2024 (Базовый год.)</i>	<i>2025г.</i>	<i>2026г.</i>	<i>2027г.</i>	<i>2031г.</i>	<i>2032-2041гг</i>	<i>Примечание</i>
АВТОМОБИЛЬНЫЙ ТРАНСПОРТ							
Число автомобилей	н/д	н/д	н/д	н/д	н/д	н/д	н/д
Число остановочных площадок	0	обеспеч. согласно проекта	обеспеч. согласно проекта	обеспеч. согласно проекта	обеспеч. согласно проекта	обеспеч. согласно проекта	оборудование остановочных площадок и установка павильонов для общественного транспорта (первая очередь)
Число пешеходных дорожек, тротуаров, соответствующих нормативным требованиям для организации пешеходного движения	0	обеспеч. согласно проекта	обеспеч. согласно проекта	обеспеч. согласно проекта	обеспеч. согласно проекта	обеспеч. согласно проекта	комплексное строительство дорог и тротуаров при освоении новых территорий для жилищного и промышленного строительства (весь период)
Велосипедное движение, число пунктов хранения мест	0	0	0	0	0	0	на расчетный срок не планируется
Парковочное пространство, мест	0	0	0	0	0	0	на расчетный срок не планируется
Число автостанций (60 пассажиров)	0	0	0	0	0	0	на расчетный срок не планируется
АВИАЦИОННЫЙ ТРАНСПОРТ							
Число вертолетных площадок	0	0	0	0	0	0	на расчетный срок не планируется
Число аэропортов	0	0	0	0	0	0	на расчетный срок не планируется
ВОДНЫЙ ТРАНСПОРТ							
Число причалов	0	0	0	0	0	0	на расчетный срок не планируется
ЖЕЛЕЗНОДОРОЖНЫЙ ТРАНСПОРТ							
Число вокзалов	0	0	0	0	0	0	на расчетный срок не планируется

2.4 Прогноз развития дорожной сети поселения

Реализация муниципальной программы комплексного развития транспортной инфраструктуры сельского поселения Шордаково Зольского муниципального района Кабардино-Балкарской Республики позволит сохранить существующую сеть автомобильных дорог за счет качественного содержания дорог, повысить качественные характеристики дорожных покрытий и безопасность дорожного движения за счет проведения целевых мероприятий по ремонту, реконструкции автомобильных дорог, применения новых технологий и материалов. В результате реализации Программы планируется достигнуть следующих показателей:

- Увеличение доли муниципальных автомобильных дорог общего пользования местного значения, соответствующих нормативным требованиям, до 80%;

- Содержание автомобильных дорог общего пользования местного значения и искусственных сооружений на них в полном объеме;

- Ремонт автомобильных дорог общего пользования местного значения протяженностью в среднем 1,0 км в год.

Существующие риски по возможности достижения прогнозируемых результатов:

- риск ухудшения социально-экономической ситуации в стране, что выразится в снижении темпов роста экономики и уровня инвестиционной активности, возникновении бюджетного дефицита, сокращения объемов финансирования дорожной отрасли;

- риск превышения фактического уровня инфляции по сравнению с прогнозируемым, ускоренный рост цен на строительные материалы, машины, специализированное оборудование, что может привести к увеличению стоимости дорожных работ, снижению объемов строительства, реконструкции, капитального ремонта, ремонта и содержания автомобильных дорог общего пользования местного значения;

– риск задержки завершения перехода на финансирование работ по содержанию, ремонту и капитальному ремонту автомобильных дорог общего пользования местного значения в соответствии с нормативами денежных затрат, что не позволит в период реализации Программы существенно сократить накопленное в предыдущий период отставание в выполнении ремонтных работ на сети автомобильных дорог общего пользования и достигнуть запланированных в Программе величин показателей.

2.5 Прогноз уровня автомобилизации, параметров дорожного движения

Таблица 2.5.1 – Прогнозные значения уровня автомобилизации до 2041 года, ед.

<i>Наименование показателя</i>	<i>2024 (базовый год)</i>	<i>2024г.</i>	<i>2026г.</i>	<i>2027г.</i>	<i>2031г.</i>	<i>2032- 2041гг.</i>
<i>Число автомобилей, в т.ч.</i>	н/д	н/д	н/д	н/д	н/д	н/д
<i>– легковые автомобили</i>	н/д	н/д	н/д	н/д	н/д	н/д
<i>– грузовые автомобили</i>	н/д	н/д	н/д	н/д	н/д	н/д

Определение параметров дорожного движения является неотъемлемой частью при определении мероприятий по снижению аварийности на дороге, а также для совершенствования регулирования дорожного движения на перекрестке. К основным параметрам дорожного движения относят: интенсивность движения, динамический коэффициент приведения состава транспортного потока, поток насыщения, установившийся интервал убывания очереди автомобилей, коэффициент загрузки полосы движением, коэффициент приращения очереди, средняя длина очереди в автомобилях и метрах, удельное число остановок автомобиля, коэффициент безостановочной проходимости.

В поселении на расчетный срок значительных изменений параметров дорожного движения не прогнозируется. И хотя количество автомобилей увеличится, среднее арифметическое значение плотности УДС с 2024 г. до 2041 г. существенно не меняется. Это значит, что несмотря на рост автомобильных потоков нет потребности в увеличении плотности УДС.

2.6 Прогноз показателей безопасности дорожного движения

В сельском поселении Шордаково Зольского муниципального района Кабардино-Балкарской Республики за истекший период 2022-2024 гг. дорожно-транспортных происшествий не зарегистрировано.

В перспективе возможно ухудшение ситуации из-за следующих причин:

- массовое пренебрежение требованиями безопасности дорожного движения со стороны участников движения;
- неудовлетворительное состояние автомобильных дорог;
- недостаточный технический уровень дорожного хозяйства;
- несовершенство технических средств организации дорожного движения.

Чтобы не допустить негативного развития ситуации, необходимо:

- создание современной системы обеспечения безопасности дорожного движения на автомобильных дорогах общего пользования и улично-дорожной сети;
- повышение правового сознания и предупреждения опасного поведения среди населения, в том числе среди несовершеннолетних;
- установка средств организации дорожного движения на дорогах (дорожных знаков).

Если на расчетный срок данные мероприятия осуществляются, то прогноз показателей безопасности дорожного движения будет благоприятный.

2.7 Прогноз негативного воздействия транспортной инфраструктуры на окружающую среду и здоровья населения

В период действия программы не предполагается изменение структуры, маршрутов и объемов грузовых и пассажирских перевозок. Изменения центров транспортного тяготения не предвидится.

Возможной причиной увеличения негативного воздействия на окружающую среду и здоровье населения, станет рост автомобилизации населения, в связи с чем усилится влияние факторов, рассмотренных в п. 1.10 Программы.

РАЗДЕЛ 3. ПРИНЦИПИАЛЬНЫЕ ВАРИАНТЫ РАЗВИТИЯ ТРАНСПОРТНОЙ ИНФРАСТРУКТУРЫ И ИХ УКРУПНЕННАЯ ОЦЕНКА ПО ЦЕЛЕВЫМ ПОКАЗАТЕЛЯМ (ИНДИКАТОРАМ) РАЗВИТИЯ ТРАНСПОРТНОЙ ИНФРАСТРУКТУРЫ С ПОСЛЕДУЮЩИМ ВЫБОРОМ ПРЕДЛАГАЕМОГО К РЕАЛИЗАЦИИ ВАРИАНТА

При рассмотрении принципиальных вариантов развития транспортной инфраструктуры сельского поселения Шордаково Зольского муниципального района Кабардино-Балкарской Республики необходимо учитывать прогноз численности населения, прогноз социально-экономического и градостроительного развития, деловую активность на территории поселения.

При разработке сценариев развития транспортного комплекса помимо основных показателей социально-экономического развития учитывались макроэкономические тенденции, таким образом, были разработаны 3 сценария на вариантной основе в составе двух основных вариантов вариант 1 (базовый) и вариант 2 (умеренно-оптимистичный) и варианта 3 (экономически обоснованный) предлагаемого к реализации с учетом всех перспектив развития поселения.

Варианты 1, 2 прогноза разработаны на основе единой гипотезы внешних условий. Различие вариантов обусловлено отличием моделей поведения частного бизнеса, перспективами повышения его конкурентоспособности и эффективностью реализации государственной политики развития.

Вариант 1 (базовый)

Предполагается сохранение инерционных трендов, сложившихся в последний период, консервативную инвестиционную политику частных компаний, ограниченные расходы на развитие компаний инфраструктурного сектора, при стагнации государственного спроса.

Также данным вариантом учитывается агрессивная внешняя среда, сложившаяся благодаря введенным санкциям и санкционной политике Европейского союза.

Вариант 2 (умеренно-оптимистичный)

На территории сельского поселения Шордаково Зольского муниципального района Кабардино-Балкарской Республики предполагается проведение более активной политики, направленной на снижение негативных последствий, связанных с ростом геополитической напряженности, и создание условий для более устойчивого долгосрочного роста. Сценарий характеризует развитие экономики в условиях повышения доверия частного бизнеса, применения дополнительных мер стимулирующего характера, связанных с расходами бюджета по финансированию новых инфраструктурных проектов, поддержанию кредитования наиболее уязвимых секторов экономики, увеличению финансирования развития человеческого капитала.

Сценарий характеризуется ростом экономической активности транспортных и пассажирских перевозок, увеличение деловой активности, предполагает также привлечение инвестиций.

Вариант 3 (экономически обоснованный)

На территории поселения предполагается проведение более активной политики, направленной на снижение негативных последствий, связанных с ростом геополитической напряженности, и создание условий для более устойчивого долгосрочного роста. Сценарий характеризует развитие экономики в условиях повышения доверия частного бизнеса, применения дополнительных мер стимулирующего характера, связанных с расходами бюджета по финансированию новых инфраструктурных проектов, поддержанию кредитования наиболее уязвимых секторов экономики, увеличению финансирования развития человеческого капитала.

Сценарий предполагает:

1. Проведение паспортизации и инвентаризации автомобильных дорог местного значения, определение полос отвода, регистрация земельных участков, занятых автодорогами местного значения (первая очередь).

2. Инвентаризация с оценкой технического состояния всех инженерных сооружений на автомобильных дорогах и улицах поселения (в том числе гидротехнических сооружений, используемых для движения автомобильного транспорта), определение сроков и объёмов необходимой реконструкции или нового строительства (первая очередь).
3. Разработка и принятие муниципальной целевой программы поэтапного строительства и реконструкции улиц в населённом пункте на основе решений настоящего генерального плана (первая очередь).
4. Разработка и осуществление комплекса мероприятий по безопасности дорожного движения, решаемых в комплексе с разработкой документации по планировке территорий (весь период).
5. Размещение дорожных знаков и указателей на улицах населённого пункта, в первую очередь на перекрёстках (расчётный срок).
6. Реконструкция, ремонт, устройство твёрдого покрытия на улицах населённого пункта (весь период).
7. Комплексное строительство дорог и тротуаров при освоении новых территорий для жилищного и промышленного строительства (весь период).
8. Организация поперечных профилей всех улиц населённого пункта с водоотводом в соответствии с настоящим генеральным планом (весь период).
9. Оборудование остановочных площадок и установка павильонов для общественного транспорта (первая очередь).
10. Создание инфраструктуры автосервиса (первая очередь – расчётный срок).

Таблица 3.1 – Укрупнённые показатели развития транспортной инфраструктуры

Наименование целевого показателя	Ед. изм.	1 ЭТАП					2 ЭТАП	3 ЭТАП
		2024г.	2025г.	2026г.	2027г.	2031г.	2032-2041гг.	2042-2046гг.
Численность населения МО	чел.	1750	1738	1726	1714	1702	1677	-
Количество автомобилей у населения	ед.	н/д	н/д	н/д	н/д	н/д	н/д	н/д
Уровень автомобилизации населения	ед./1000 чел.	н/д	н/д	н/д	н/д	н/д	н/д	н/д
Количество ДТП, произошедших на территории поселения	ед.	0	0	0	0	0	0	0
Индекс нового строительства	%	0	0	0	0	0	0	0
Удельный вес дорог, нуждающихся в капитальном ремонте (реконструкции)	%	20	15	10	5	5	5	0
Прирост протяженности дорог	км	-	-	-	-	-	-	-
Общая протяженность муниципальных дорог	км	19,06	-	-	-	-	-	-
Доля протяженности автомобильных дорог общего пользования местного значения, не отвечающих нормативным требованиям, в общей протяженности автомобильных дорог общего пользования местного значения	%	10	10	5	5	5	0	0
Обеспеченность постоянной круглогодичной связью с сетью автомобильных дорог общего пользования по дорогам с твердым покрытием	%	100	100	100	100	100	100	100
Наличие пешеходных дорожек	ед.	0	согласно проекта	согласно проекта	согласно проекта	согласно проекта	согласно проекта	согласно проекта
Протяженность велосипедных дорожек	км	0	0	0	0	0	0	0
Обеспечение транспортного обслуживания населения	%	100	100	100	100	100	100	100
Количество путепроводов, многоуровневых развязок	шт.	0	0	0	0	0	0	0
Количество автозаправочных станций	шт.	0	согласно проекта	согласно проекта	согласно проекта	согласно проекта	согласно проекта	согласно проекта
Количество пристаней	шт.	0	0	0	0	0	0	0
Количество баз-стоянок маломерного флота	шт.	0	0	0	0	0	0	0
Количество автомобильных стоянок длительного времени	шт.	0	0	0	0	0	0	0
Количество капитально отремонтированных искусственных сооружений мостов	шт.	0	0	0	0	0	0	0

РАЗДЕЛ 4. ПЕРЕЧЕНЬ МЕРОПРИЯТИЙ (ИНВЕСТИЦИОННЫХ ПРОЕКТОВ) ПО ПРОЕКТИРОВАНИЮ, СТРОИТЕЛЬСТВУ, РЕКОНСТРУКЦИИ ОБЪЕКТОВ ТРАНСПОРТНОЙ ИНФРАСТРУКТУРЫ ПРЕДЛАГАЕМОГО К РЕАЛИЗАЦИИ ВАРИАНТА РАЗВИТИЯ ТРАНСПОРТНОЙ ИНФРАСТРУКТУРЫ, ТЕХНИКО-ЭКОНОМИЧЕСКИХ ПАРАМЕТРОВ ОБЪЕКТОВ ТРАНСПОРТА, ОЧЕРЕДНОСТЬ РЕАЛИЗАЦИИ МЕРОПРИЯТИЙ (ИНВЕСТИЦИОННЫХ ПРОЕКТОВ)

Механизм реализации Программы включает в себя систему мероприятий, проводимых по содержанию и ремонту дорог общего пользования местного значения в сельском поселении Шордаково Зольского муниципального района Кабардино-Балкарской Республики.

Перечень мероприятий по ремонту дорог по реализации Программы формируется администрацией по итогам обследования состояния дорожного покрытия не реже одного раза в год, в начале осеннего или в конце весеннего периодов и с учетом решения первостепенных проблемных ситуаций, в том числе по поступившим обращениям (жалобам) граждан.

4.1 Мероприятия по развитию транспортной инфраструктуры по видам транспорта

Таблица 4.1.1 – Мероприятия по развитию транспортной инфраструктуры по видам транспорта

Наименование инвестиционного проекта	Объем финансирования, тыс. руб	1 ЭТАП					2 ЭТАП	3 ЭТАП
		2024г.	2025г.	2026г.	2027г.	2031г.	2032-2041гг.	2042-2041гг.
-	-	-	-	-	-	-	-	-
ИТОГО:	-	-	-	-	-	-	-	-

4.2 Мероприятия по развитию транспорта общего пользования, созданию транспортно-пересадочных узлов

Таблица 4.2.1 – Мероприятия по развитию транспорта общего пользования, созданию транспортно-пересадочных узлов

Наименование инвестиционного проекта	Объем финансирования, тыс. руб	1 ЭТАП					2 ЭТАП	3 ЭТАП
		2024г.	2025г.	2026г.	2027г.	2031г.	2032-2041гг.	2042-2041гг.
Оборудование остановочных площадок и установка навигаторов для общественного транспорта (первая очередь)	согласно проекта	-	согласно проекта	согласно проекта	согласно проекта	согласно проекта	согласно проекта	-
ИТОГО:	-	-	согласно проекта	согласно проекта	согласно проекта	согласно проекта	согласно проекта	-

Сохраняется существующая система обслуживания населения общественным пассажирским транспортом.

4.3 Мероприятия по развитию инфраструктуры для легкового автомобильного транспорта, включая развитие единого парковочного пространства

Таблица 4.3.1 – Мероприятия по развитию инфраструктуры для легкового автомобильного транспорта, включая развитие единого парковочного пространства

Наименование инвестиционного проекта	Объем финансирования, тыс. руб	1 ЭТАП					2 ЭТАП	3 ЭТАП
		2024г.	2025г.	2026г.	2027г.	2031г.	2032-2041гг.	2042-2041гг.
Создание инфраструктуры автосервиса	согласно проекта	-	согласно проекта	согласно проекта	согласно проекта	согласно проекта	согласно проекта	согласно проекта
ИТОГО:	-	-	согласно проекта	согласно проекта	согласно проекта	согласно проекта	согласно проекта	согласно проекта

4.4 Мероприятия по развитию инфраструктуры для движения пешеходов, велосипедистов и лиц, использующих для передвижения средства индивидуальной мобильности

Таблица 4.4.1 – Мероприятия по развитию инфраструктуры пешеходного и велосипедного передвижения

Наименование инвестиционного проекта	Объем финансирования Тыс. руб	1 ЭТАП					2 ЭТАП	3 ЭТАП
		2024г.	2025г.	2026г.	2027г.	2031г.	2032-2041гг.	2042-2041гг.
Комплексное строительство дорог и тротуаров при освоении новых территорий для жилищного и промышленного строительства (весь период).	согласно проекта	–	согласно проекта	согласно проекта	согласно проекта	согласно проекта	согласно проекта	согласно проекта
ИТОГО:	-	–	согласно проекта	согласно проекта	согласно проекта	согласно проекта	согласно проекта	согласно проекта

Планируемые мероприятия по развитию инфраструктуры пешеходного и велосипедного передвижения включают в себя:

- проектирование и устройство тротуаров с твердым покрытием.

В структуре развития транспортного сообщения особое внимание на территории Сельское поселение Шордаково необходимо уделить развитию велосипедных сообщений для движения внутри поселения между населенными пунктами и местами приложения труда, а также в целях отдыха и туризма.

Мероприятия по развитию велосипедного передвижения возможны к реализации как дополнительные из-за недостатка финансовых средств, при получении дополнительных доходов местного бюджета или появления возможности финансирования из иных источников.

4.5 Мероприятия по развитию инфраструктуры для грузового транспорта, транспортных средств коммунальных и дорожных служб

Таблица 4.5.1 – Мероприятия по развитию инфраструктуры для грузового транспорта, транспортных средств коммунальных и дорожных служб

Наименование инвестиционного проекта	Объем финансирования, тыс. руб	1 ЭТАП					2 ЭТАП	3 ЭТАП
		2024г.	2025г.	2026г.	2027г.	2031г.	2032-2041гг.	2042-2041гг.
-	-	–	–	–	–	-	–	-
ИТОГО:	–	–	–	–	–	–	–	–

4.6 Мероприятия по развитию сети дорог поселения

Таблица 4.6.1 – Мероприятия по развитию сети дорог поселения

Наименование инвестиционного проекта	Объем финансирования, тыс. руб	1 ЭТАП					2 ЭТАП	3 ЭТАП
		2024г.	2025г.	2026г.	2027г.	2031г.	2032-2041гг.	2042-2041гг.
Проведение паспортизации и инвентаризации автомобильных дорог местного значения, определение полос отвода, регистрация земельных участков, занятых автодорогами местного значения (первая очередь)	согласно проекта	согласно проекта	согласно проекта	согласно проекта	согласно проекта	согласно проекта	согласно проекта	-
Инвентаризация с оценкой технического состояния всех инженерных сооружений на автомобильных дорогах и улицах поселения (в том числе гидротехнических сооружений, используемых для движения автомобильного транспорта), определение сроков и объемов необходимой реконструкции или нового строительства (первая очередь)	согласно проекта	согласно проекта	согласно проекта	согласно проекта	согласно проекта	согласно проекта	согласно проекта	-
Разработка и принятие муниципальной целевой программы поэтапного строительства и реконструкции улиц в населённом пункте на основе решений настоящего генерального плана (первая очередь)	согласно проекта	согласно проекта	согласно проекта	согласно проекта	согласно проекта	согласно проекта	согласно проекта	-
Организация поперечных профилей всех улиц населённого пункта с водоотводом в соответствие с настоящим генеральным планом (весь период).	согласно проекта	согласно проекта	согласно проекта	согласно проекта	согласно проекта	согласно проекта	согласно проекта	согласно проекта
Реконструкция, ремонт, устройство твёрдого покрытия на улицах населённого пункта (весь период)	согласно проекта	согласно проекта	согласно проекта	согласно проекта	согласно проекта	согласно проекта	согласно проекта	согласно проекта
Комплексное строительство дорог и тротуаров при освоении новых территорий для жилищного и промышленного строительства (весь период).	согласно проекта	согласно проекта	согласно проекта	согласно проекта	согласно проекта	согласно проекта	согласно проекта	согласно проекта
Капитальный ремонт по ул. Школьная, 1,6 км.	согласно проекта	согласно проекта	-	-	-	-	-	-
ИТОГО:	<i>согласно проекта</i>	<i>согласно проекта</i>	<i>согласно проекта</i>	<i>согласно проекта</i>	<i>согласно проекта</i>	<i>согласно проекта</i>	<i>согласно проекта</i>	<i>согласно проекта</i>

4.7 Мероприятия по развитию транспортной инфраструктуры (по решению заказчика в соответствии с потребностями в развитии объектов транспортной инфраструктуры)

4.7.1 Комплексные мероприятия по организации дорожного движения, в том числе мероприятия по повышению безопасности дорожного движения, снижению перегруженности дорог и (или) их участков

Таблица 4.7.1.1 – Комплексные мероприятия по организации дорожного движения, в том числе мероприятия по повышению безопасности дорожного движения, снижению перегруженности дорог и (или) их участков

Наименование инвестиционного проекта	Объем финансирования, тыс. руб	1 ЭТАП					2 ЭТАП	3 ЭТАП
		2024г.	2025г.	2026г.	2027г.	2031г.	2032-2041гг.	2042-2041гг.
Разработка и осуществление комплекса мероприятий по безопасности дорожного движения, решаемых в комплексе с разработкой документации по планировке территорий (весь период)	согласно проекта	согласно проекта	согласно проекта	согласно проекта	согласно проекта	согласно проекта	согласно проекта	согласно проекта
Размещение дорожных знаков и указателей на улицах населённого пункта, в первую очередь на перекрёстках (расчётный срок)	согласно проекта	-	-	-	-	-	согласно проекта	согласно проекта
ИТОГО:	согласно проекта	согласно проекта	согласно проекта	согласно проекта	согласно проекта	согласно проекта	согласно проекта	согласно проекта

4.7.2 Мероприятия по внедрению интеллектуальных транспортных систем

Таблица 4.7.2.1 – Мероприятия по внедрению интеллектуальных транспортных систем

Наименование инвестиционного проекта	Объем финансирования, тыс. руб	1 ЭТАП					2 ЭТАП	3 ЭТАП
		2024г.	2025г.	2026г.	2031г.	2032г.	2032-2041гг.	2042-2041гг.
-	-	-	-	-	-	-	-	-
ИТОГО:	-	-	-	-	-	-	-	-

4.7.3 Мероприятия по снижению негативного воздействия транспорта на окружающую среду и здоровье населения

Таблица 4.7.3.1 – Мероприятия по снижению негативного воздействия транспорта на окружающую среду и здоровье населения

Наименование инвестиционного проекта	Объем финансирования, тыс. руб	1 ЭТАП					2 ЭТАП	3 ЭТАП
		2024г.	2025г.	2026г.	2027г.	2031г.	2032-2041гг.	2042-2041гг.
Мероприятия по снижению негативного воздействия транспорта на окружающую среду и здоровье населения	-	-	-	-	-	-	-	-
ИТОГО:	-	-	-	-	-	-	-	-

4.7.4 Мероприятия по мониторингу и контролю за работой транспортной инфраструктуры и качеством транспортного обслуживания населения и субъектов экономической деятельности

Таблица 4.7.4.1 – Мероприятия по мониторингу и контролю за работой транспортной инфраструктуры и качеством транспортного обслуживания населения и субъектов экономической деятельности

Наименование инвестиционного проекта	Объем финансирования, тыс. руб	1 ЭТАП					2 ЭТАП	3 ЭТАП
		2024г.	2025г.	2026г.	2027г.	2031г.	2032-2041гг.	2042-2041гг.
Проведение опросов по удовлетворенности транспортным комплексом, оценка населения качеством предоставляемых услуг транспортным комплексом, уровнем развития транспортной инфраструктуры	–	–	–	–	–	–	–	–
ИТОГО:	–	–	–	–	–	–	–	–

РАЗДЕЛ 5. ОЦЕНКА ОБЪЕМОВ И ИСТОЧНИКОВ ФИНАНСИРОВАНИЯ МЕРОПРИЯТИЙ ПО ПРОЕКТИРОВАНИЮ, СТРОИТЕЛЬСТВУ, РЕКОНСТРУКЦИИ ОБЪЕКТОВ ТРАНСПОРТНОЙ ИНФРАСТРУКТУРЫ ПРЕДЛАГАЕМОГО К РЕАЛИЗАЦИИ ВАРИАНТА РАЗВИТИЯ ТРАНСПОРТНОЙ ИНФРАСТРУКТУРЫ

Таблица 5.1 – Финансовые потребности для реализации мероприятий Программы

№ п/п	Наименование инвестиционного проекта	Объем финансирования, тыс. руб	1 ЭТАП					2 ЭТАП	3 ЭТАП
			2024г.	2025г.	2026г.	2027г.	2031г.	2032- 2041гг.	2042- 2041гг.
1	Мероприятия по развитию транспортной инфраструктуры по видам транспорта	согласно проекта	–	–	–	–		согласно проекта	согласно проекта
2	Мероприятия по развитию транспорта общего пользования, созданию транспортно-пересадочных узлов	согласно проекта	–	согласно проекта	согласно проекта	согласно проекта	согласно проекта	согласно проекта	-
3	Мероприятия по развитию инфраструктуры для легкового автомобильного транспорта, включая развитие единого парковочного пространства	согласно проекта	–	–	–	–	–	–	–
4	Мероприятия по развитию инфраструктуры пешеходного и велосипедного движения	согласно проекта	согласно проекта	согласно проекта	согласно проекта	согласно проекта	согласно проекта	согласно проекта	согласно проекта
5	Мероприятия по развитию инфраструктуры для грузового транспорта, транспортных средств коммунальных и дорожных служб	–	–	–	–	–	-	–	–
6	Мероприятия по развитию сети дорог поселения	согласно проекта	-	согласно проекта	согласно проекта	согласно проекта	согласно проекта	согласно проекта	согласно проекта
7	Комплексные мероприятия по организации дорожного движения, в том числе мероприятия по повышению безопасности дорожного движения, снижению перегруженности дорог и (или) их участков	согласно проекта	согласно проекта	согласно проекта	согласно проекта	согласно проекта	согласно проекта	согласно проекта	согласно проекта
8	Мероприятия по мониторингу и контролю за работой транспортной инфраструктуры и качеством транспортного обслуживания населения и субъектов экономической деятельности	–	–	–	–	–	-	–	–
9	Мероприятия по внедрению интеллектуальных транспортных систем	–	–	–	–	–	-	–	–
ИТОГО:		14168,669	6868,67	7300,00	согласно проекта	согласно проекта	согласно проекта	согласно проекта	согласно проекта

Таблица 5.2

№ п/п	Наименование инвестиционного проекта	Технические параметры проекта	Срок реализации проекта	Финансовые затраты					Примечание
				ВСЕГО	в том числе:				
			Местный бюджет		Федер. бюджет	Республиканский бюджет	Иные источники		
1	Мероприятия по развитию транспортной инфраструктуры по видам транспорта								
1.1	—	—	—	—	—	—	—	—	—
2	Мероприятия по развитию транспорта общего пользования, созданию транспортно-пересадочных узлов								
2.1	Оборудование остановочных площадок и установка навигаторов для общественного транспорта (первая очередь)	согласно проекта	первая очередь 2024-2030гг.	согласно проекта	согласно проекта	согласно проекта	согласно проекта	согласно проекта	согласно проекта
3	Мероприятия по развитию инфраструктуры для легкового автомобильного транспорта, включая развитие Единого парковочного пространства								
3.1	-	—	—	—	—	—	—	—	—
4.	Мероприятия по развитию инфраструктуры пешеходного и велосипедного передвижения								
4.1	Комплексное строительство дорог и тротуаров при освоении новых территорий для жилищного и промышленного строительства (весь период)	согласно проекта	весь период	согласно проекта	согласно проекта	согласно проекта	согласно проекта	согласно проекта	согласно проекта
5.	Мероприятия по развитию инфраструктуры для грузового транспорта, транспортных средств коммунальных и дорожных служб								
5.1	—	—	—	—	—	—	—	—	—
6.	Мероприятия по развитию сети дорог поселения								
6.1	Проведение паспортизации и инвентаризации автомобильных дорог местного значения, определение полос отвода, регистрация земельных участков, занятых автодорогами местного значения (первая очередь)	согласно проекта	первая очередь 2024-2030гг.	согласно проекта	согласно проекта	согласно проекта	согласно проекта	согласно проекта	согласно проекта
6.2	Инвентаризация с оценкой технического состояния всех инженерных сооружений на автомобильных дорогах и улицах поселения (в том числе гидротехнических сооружений, используемых для движения автомобильного транспорта), определение сроков и объёмов необходимой реконструкции или нового строительства (первая очередь)	согласно проекта	первая очередь 2024-2030гг.	согласно проекта	согласно проекта	согласно проекта	согласно проекта	согласно проекта	согласно проекта
6.3	Разработка и принятие муниципальной целевой программы поэтапного строительства и реконструкции улиц в населённом пункте на основе решений настоящего генерального плана (первая очередь)	согласно проекта	первая очередь 2024-2030гг.	согласно проекта	согласно проекта	согласно проекта	согласно проекта	согласно проекта	согласно проекта
6.4	Организация поперечных профилей всех улиц населённого пункта с водоотводом в соответствии с настоящим генеральным планом (весь период).	согласно проекта	весь период	согласно проекта	согласно проекта	согласно проекта	согласно проекта	согласно проекта	согласно проекта
6.5	Реконструкция, ремонт, устройство твёрдого покрытия на улицах населённого пункта (весь период)	согласно проекта	весь период	согласно проекта	согласно проекта	согласно проекта	согласно проекта	согласно проекта	согласно проекта
6.6	Реконструкция дороги ул. Школьная	1,6 км.	2024 г.	-	-	-	-	-	-
7	Комплексные мероприятия по организации дорожного движения, в том числе мероприятия по повышению безопасности дорожного движения, снижению перегруженности дорог и (или) их участков								
7.1	Разработка и осуществление комплекса мероприятий по безопасности дорожного движения, решаемых в комплексе с разработкой документации по планировке территорий (весь период)	согласно проекта	весь период	согласно проекта	согласно проекта	согласно проекта	согласно проекта	согласно проекта	согласно проекта

**ПРОГРАММА КОМПЛЕКСНОГО РАЗВИТИЯ ТРАНСПОРТНОЙ ИНФРАСТРУКТУРЫ СЕЛЬСКОГО ПОСЕЛЕНИЯ ШОРДАКОВО ЗОЛЬСКОГО МУНИЦИПАЛЬНОГО РАЙОНА
КАБАРДИНО-БАЛКАРСКОЙ РЕСПУБЛИКИ НА ПЕРИОД С 2024 ПО 2041 ГОДЫ**

7.2	Размещение дорожных знаков и указателей на улицах населённого пункта, в первую очередь на перекрёстках (расчётный срок)	согласно проекта	расчетный срок 2024-2041гг.	согласно проекта	согласно проекта	согласно проекта	согласно проекта	согласно проекта	-
8	<i>Мероприятия по мониторингу и контролю за работой транспортной инфраструктуры и качеством транспортного обслуживания населения и субъектов экономической деятельности</i>								
8.1	Проведение опросов по удовлетворенности транспортным комплексом, оценка населения качеством предоставляемых услуг транспортным комплексом, уровнем развития транспортной инфраструктуры	—	2024–2041 гг.	—	—	—	—	—	—
9	<i>Мероприятия по внедрению интеллектуальных транспортных систем</i>								
9.1	Мероприятия по внедрению интеллектуальных транспортных систем	—	—	—	—	—	—	—	—

РАЗДЕЛ 6. ОЦЕНКА ЭФФЕКТИВНОСТИ МЕРОПРИЯТИЙ (ИНВЕСТИЦИОННЫХ ПРОЕКТОВ) ПО ПРОЕКТИРОВАНИЮ, СТРОИТЕЛЬСТВУ, РЕКОНСТРУКЦИИ ОБЪЕКТОВ ТРАНСПОРТНОЙ ИНФРАСТРУКТУРЫ ПРЕДЛАГАЕМОГО К РЕАЛИЗАЦИИ ВАРИАНТА РАЗВИТИЯ ТРАНСПОРТНОЙ ИНФРАСТРУКТУРЫ

Таблица 6.1

Мероприятия	Наименование индикатора	Этап 1					Этап 2	Этап 3
		2024г.	2025г.	2026г.	2027г.	2031г.	2032-2041гг.	2042-2041гг.
Мероприятия по развитию транспортной инфраструктуры по видам транспорта	грузовые причалы местного значения	0	0	0	0	0	0	0
	пристани причалы местного значения	0	0	0	0	0	0	0
	базы – стоянки маломерного флота местного значения	0	0	0	0	0	0	0
Мероприятия по развитию транспорта общего пользования, созданию транспортно-пересадочных узлов	число транспортно-пересадочных узлов	0	0	0	0	0	0	0
	количество рейсов автомобильного транспорта в год, ед.	1095	1095	1095	1095	1095	1095	1095
	количество автобусных станций (вместимость пассажирского зала 50 мест)	0	0	0	0	0	0	0
	число остановочных площадок для общ. тр-тр	0	согласно проекта	согласно проекта	согласно проекта	согласно проекта	согласно проекта	
Мероприятия по развитию инфраструктуры для легкового автомобильного транспорта, включая развитие единого парковочного пространства	парковочное пространство, мест	0	0	0	0	0	0	0
	количество АЗС	0	согласно проекта	согласно проекта	согласно проекта	согласно проекта	согласно проекта	1
Мероприятия по развитию инфраструктуры для грузового транспорта, транспортных средств коммунальных и дорожных служб;	число мест стоянок большегрузного транспорта	0	0	0	0	0	0	0
Мероприятия по развитию инфраструктуры пешеходного и велосипедного передвижения	протяженность тротуаров, соответствующих нормативным показателям (км.)	0	согласно проекта	согласно проекта	согласно проекта	согласно проекта	согласно проекта	согласно проекта
Мероприятия по развитию сети дорог поселения	развитие улично-дорожной сети, км	1,6	согласно проекта	согласно проекта	согласно проекта	согласно проекта	согласно проекта	согласно проекта
Комплексные мероприятия по организации дорожного движения, в том числе мероприятия по повышению безопасности дорожного движения, снижению перегруженности дорог и (или) их участков	число зарегистрированных ДТП	0	0	0	0	0	0	0
	количество светофорных объектов на удс, шт.	0	0	0	0	0	0	0
	количество нанесенной дорожной разметки, м ²	840	согласно проекта	согласно проекта	согласно проекта	согласно проекта	согласно проекта	согласно проекта
	количество установленных дорожных знаков, ед	32	согласно проекта	согласно проекта	согласно проекта	согласно проекта	согласно проекта	согласно проекта
	количество установленных дополнительных LED светильников уличного освещения	-	-	-	-	-	-	-

Эффективность реализации муниципальной программы оценивается ежегодно на основе целевых показателей и индикаторов, исходя из соответствия фактических значений показателей (индикаторов) с их целевыми значениями, а также уровнем использования средств местного бюджета, предусмотренных в целях финансирования мероприятий муниципальной программы. Объемы финансирования мероприятий Программы ежегодно подлежат уточнению при формировании бюджета на очередной финансовый год и плановый период.

РАЗДЕЛ 7. ПРЕДЛОЖЕНИЯ ПО ИНСТИТУЦИОНАЛЬНЫМ ПРЕОБРАЗОВАНИЯМ, СОВЕРШЕНСТВОВАНИЮ ПРАВОВОГО И ИНФОРМАЦИОННОГО ОБЕСПЕЧЕНИЯ ДЕЯТЕЛЬНОСТИ В СФЕРЕ ПРОЕКТИРОВАНИЯ, СТРОИТЕЛЬСТВА, РЕКОНСТРУКЦИИ ОБЪЕКТОВ ТРАНСПОРТНОЙ ИНФРАСТРУКТУРЫ НА ТЕРРИТОРИИ ПОСЕЛЕНИЯ

В современных условиях для эффективного управления развитием территории муниципального образования недостаточно утвердить документ территориального планирования, отвечающий актуальным требованиям законодательства и имеющий обоснование основных решений с точки зрения удовлетворения потребностей населения в услугах объектов различных видов инфраструктуры.

Ограниченность ресурсов местных бюджетов для создания объектов местного значения обуславливает необходимость тщательного планирования реализации документов территориального планирования. Ведь только в случае успешной реализации обоснованных решений градостроительная политика может быть признана эффективной.

В ноябре 2014 года в план мероприятий («дорожную карту») «Совершенствование правового регулирования градостроительной деятельности и улучшение предпринимательского климата в сфере строительства» (утвержденный распоряжением Правительства РФ от 29 июля 2013г. № 1336-р) было включено мероприятие по установлению обязанности органов местного самоуправления утверждать программы развития транспортной и социальной инфраструктуры (далее также – Программы) в 6-месячный срок с даты утверждения генеральных планов городских поселений и городских округов. Затем, в конце декабря 2014 года в Градостроительный кодекс РФ были внесены изменения, касающиеся программ комплексного развития социальной инфраструктуры.

Сегодня, в соответствии со статьей 8 Градостроительного кодекса РФ, к полномочиям органов местного самоуправления городских округов и поселений в области градостроительной деятельности относятся разработка и утверждение

программ комплексного развития транспортной инфраструктуры городских округов и поселений (соответственно).

В соответствии со статьей 26 Градостроительного кодекса РФ, реализация генерального плана городского округа или поселения осуществляется путем выполнения мероприятий, которые предусмотрены, в том числе программами комплексного развития транспортной инфраструктуры муниципальных образований.

Следует отметить, что разработка и утверждение программ комплексного развития социальной инфраструктуры сельских поселений, по общему правилу, относится к полномочиям органов местного самоуправления муниципального района в области градостроительной деятельности (в соответствии с частью 4 статьи 14 Федерального закона от 6 октября 2003г. № 131-03 «Об общих принципах организации местного самоуправления в Российской Федерации», пунктом 4 Требований к программам комплексного развития социальной инфраструктуры поселений, городских округов, утвержденных постановлением Правительства Российской Федерации от 1 октября 2015г. № 1050). В то же время, разработка и утверждение таких программ в отношении городских округов и городских поселений, по общему правилу, должна обеспечиваться органами местного самоуправления соответствующих муниципальных образований.

Программа комплексного развития транспортной инфраструктуры городского округа, поселения – документ, устанавливающий перечень мероприятий (инвестиционных проектов) по проектированию, строительству, реконструкции объектов транспортной инфраструктуры поселения, городского округа, которые предусмотрены государственными и муниципальными программами, стратегией социально-экономического развития муниципального образования и планом мероприятий по реализации стратегии социально-экономического развития муниципального образования планом и программой комплексного социально-экономического развития поселения, городского

округа, инвестиционными программами субъектов естественных монополий, договорами о развитии застроенных территорий, договорами о комплексном освоении территорий, иными инвестиционными программами и договорами, предусматривающими обязательства застройщиков по завершению в установленные сроки мероприятий по проектированию, строительству, реконструкции объектов транспортной инфраструктуры.

Положения Градостроительного кодекса РФ и существование отдельных Требований указывает на то, что программа комплексного развития транспортной инфраструктуры по своему статусу не идентична программе, предусматривающей мероприятия по созданию объектов местного значения в сфере транспортной инфраструктуры.

Программа комплексного развития транспортной инфраструктуры – это важный документ планирования обеспечивающий систематизацию всех мероприятий по проектированию, строительству, реконструкции объектов транспортной инфраструктуры различных видов.

Основными направлениями совершенствования нормативно-правовой базы, необходимой для функционирования и развития транспортной инфраструктуры поселения являются:

- применение экономических мер, стимулирующих инвестиции в объекты транспортной инфраструктуры;
- координация мероприятия и проектов строительства и реконструкции объектов транспортной инфраструктуры между органами государственной власти (по уровню вертикальной интеграции) и бизнеса;
- координация усилий федеральных органов исполнительной власти, органов исполнительной власти, органов местного самоуправления, представителей бизнеса и общественных организаций в решении задач реализации мероприятий (инвестиционных проектов);

- запуск системы статистического наблюдения и мониторинга необходимой обеспеченности учреждениями транспортной инфраструктуры поселений в соответствии с утвержденными и обновляющимися нормативами;

- разработка стандартов и регламентов эксплуатации и (или) использования объектов транспортной инфраструктуры на всех этапах жизненного цикла объектов.

Для создания эффективной конкурентоспособной транспортной системы необходимы 3 основные составляющие:

- конкурентоспособные высококачественные транспортные услуги;
- высокопроизводительные безопасные транспортная инфраструктура и транспортные средства, которые необходимы в той мере, в которой они обеспечат конкурентоспособные высококачественные транспортные услуги;
- создание условий для превышения уровня предложения транспортных услуг над спросом.

Развитие транспорта на территории поселения должно осуществляться на основе комплексного подхода, ориентированного на совместные усилия различных уровней власти: федеральных, региональных, муниципальных. Транспортная система сельского поселения Шордаково Зольского муниципального района Кабардино-Балкарской Республики является элементом транспортной системы региона, поэтому решение всех задач, связанных с оптимизацией транспортной инфраструктуры на территории, не может быть решено только в рамках полномочий органов местного самоуправления муниципального образования.

Данные в Программе предложения по развитию транспортной инфраструктуры предполагается реализовывать с участием бюджетов всех уровней. Задачами органов местного самоуправления станут организационные мероприятия по обеспечению взаимодействия органов государственной власти и местного самоуправления, подготовка инициативных предложений по развитию транспортной инфраструктуры.

Таким образом, ожидаемыми результатами реализации запланированных мероприятий будут являться ввод в эксплуатацию предусмотренных Программой объектов транспортной инфраструктуры в целях развития современной и эффективной транспортной инфраструктуры сельского поселения Шордаково Зольского муниципального района Кабардино-Балкарской Республики, повышения уровня безопасности движения, доступности и качества оказываемых услуг транспортного комплекса для населения.

УДС с. Шордаково

